



---

Alytaus rajono savivaldybės  
administracija

**ALYTAUS RAJONO SAVIVALDYBĖS  
STRATEGINIS VEIKLOS PLANAS  
2014–2016 METAMS**

Alytus  
2013

Asignavimų valdytojas (-ai)	<p>Alytaus rajono savivaldybės administracijos direktorius, 188718528</p> <p>Alytaus rajono savivaldybės kontrolierius, 188652583</p> <p>Alytaus r. Alovės pagrindinės mokyklos direktorius , 190244425</p> <p>Alytaus rajono Butrimonių vaikų darželio direktorius , 190228563</p> <p>Alytaus r. Butrimonių gimnazijos direktorius, 190244763</p> <p>Alytaus rajono Daugų kultūros centro direktorius, 301670736</p> <p>Alytaus r. meno ir sporto mokyklos direktorius, 190247688</p> <p>Alytaus rajono Daugų vaikų darželio direktorius, 190228182</p> <p>Alytaus rajono Daugų Vlado Mirono gimnazijos direktorius, 190244044</p> <p>Alytaus r. Krokialaukio daugiafunkcio centro direktorius, 190238867</p> <p>Alytaus r. Krokialaukio Tomo Noraus-Naruševičiaus vidurinės mokyklos direktorius, 190245331</p> <p>Alytaus rajono Kumečių pagrindinės mokyklos direktorius, 291523820</p> <p>Alytaus r. Makniūnų mokyklos – daugiafunkcio centro direktorius, 190238867</p> <p>Alytaus rajono Miroslavo vidurinės mokyklos direktorius , 290245670</p> <p>Alytaus rajono Pivašiūnų vidurinės mokyklos direktorius, 190245865</p> <p>Alytaus rajono savivaldybės biudžetinės įstaigos priešgaisrinės apsaugos tarnybos direktorius, 188731956</p> <p>Alytaus r. Punios mokyklos – daugiafunkcio centro direktorius, 190952342</p> <p>Alytaus rajono savivaldybės administracijos Socialinės paramos skyriaus vedėja, 188718670</p> <p>Alytaus rajono savivaldybės Miroslavo globos namų direktorius, 153713044</p> <p>Alytaus rajono savivaldybės visuomenės sveikatos biuro direktorius, 301785539</p> <p>Alytaus r. Simno gimnazijos direktorius, 290244230</p> <p>Alytaus rajono Simno kultūros centro direktorius, 301670800</p> <p>Alytaus rajono Simno vaikų darželio direktorius, 190228378</p> <p>Alytaus rajono Simno specialioji mokyklos direktorius, 190984347</p> <p>Alytaus rajono Švietimo ir pedagoginės psichologinės pagalbos centro direktorius, 195328731</p> <p>Alytaus r. Ūdrijos pagrindinės mokyklos direktorius , 190241653</p> <p>Alytaus rajono savivaldybės viešosios bibliotekos direktorius, 188202383</p>
-----------------------------	---

## APLINKOS IR IŠTEKLIŲ ANALIZĖ

### Išorinės aplinkos analizė:

#### Politiniai-teisiniai veiksniai.

Sėkmingai pasiekusi strateginius tikslus ir 2004 m. tapusi Europos Sąjungos (ES) ir NATO nare, Lietuva susiduria su naujais išbandymais. Narystė Europos Sąjungoje, Lietuvai suteikia galimybę kontroliuoti įtaką darančius negatyvius ir skatinti pozityvius veiksnius. Lietuva, siekia užtikrinti sklandų Europos Sąjungos reikalų koordinavimą šalyje, garantuoti veiksmingą nacionalinių interesų įgyvendinimą, ieškodama šaltinių šalies konkurencingumui didinti, palankioms investicijoms ir verslo plėtros kūrimui.

2013 metų antrąjį pusmetį prasidėjęs Lietuvos pirmininkavimas Europos Sąjungos Tarybai, įpareigojo šalį būti atsakinga už tai, kad visos valstybės narės sutartų dėl bendrų sprendimų. Kiekviena valstybė narė, pirmininkaudama Europos Sąjungai, turi būti nešališka teisėja – bet kartu siekia spartesnės pažangos ir sau svarbiausiose srityse. Lietuva daug dėmesio žada skirti keturiems pagrindiniams prioritetams: kad Europos Sąjunga labiau rūpintųsi energetiniu saugumu, kad glaudžiau bendradarbiautų su Rytų kaimynais, tokiais kaip Gruzija ar Ukraina, kad stiprintų išorinių sienų apsaugą ir visokeriopus ryšius Baltijos regione. Kartu bus stiprinama užsienio ir gynybos politika, itin daug dėmesio skiriama bendradarbiavimo su kaimyninėmis šalimis, tarptautinių įsipareigojimų vykdymo ir migracijos klausimams. 2013 metais didelis dėmesys buvo sutelktas Lietuvoje kaip ir visoje Europoje į pasirengimo darbus 2014-2020 m. ES struktūrinės paramos panaudojimo laikotarpiui.

Pagrindinės ES struktūrinių fondų paramos kryptys, daugiausiai keturiems investavimo prioritetams, pagal šiuos tematinis tikslus:

1. Užimtumo didinimas ir parama darbo jėgos judumui;
2. Investicijos į švietimą, įgūdžius ir mokymąsi visą gyvenimą;
3. Kovą su skurdu ir socialines įtraukties skatinimas;
4. Institucinių gebėjimų stiprinimas ir veiksmingas viešasis administravimas.

Europos komisija 2010 metais priėmė strategiją – „Europa 2020“ – tai ES ekonomikos augimo strategija, kurią užsibrėžta įgyvendinti iki 2020 m. Strategijoje numatyti penki dideli tikslai užimtumo, inovacijų, švietimo, socialinės įtraukties, klimato ir energetikos srityse.

Trys strategijos „Europa 2020“ užimtumo, socialinių reikalų ir įtraukties sričių pavyzdinės iniciatyvos yra:

„Judus jaunimas“ – iniciatyva, kuria siekiama gerinti jaunimo įsidarbinimo galimybes, padedant studentams ir stažuotojams įgyti patirties kitose šalyse bei gerinant mokymosi ir stažavimosi Europoje kokybę ir patrauklumą.

„Naujų įgūdžių ir darbo vietų kūrimo darbotvarkė“ – iniciatyva, kuria siekiama suteikti naują impulsą darbo rinkos reformoms, padedant žmonėms įgyti būsimoms profesijoms reikalingų įgūdžių, kurti naujas darbo vietas ir peržiūrėti su užimtumu susijusius ES teisės aktus.

„Europos kovos su skurdu ir socialine atskirtimi platforma“ – iniciatyva, kuria siekiama paremti visais lygmenimis vykdomą darbą, kad būtų įgyvendintas vienas pagrindinių ES tikslų – pasiekti, kad iki 2020 m. bent 20 milijonų žmonių išbristų iš skurdo ir integruotųsi visuomenėje.

Naujoji šešioliktoji vyriausybė sudaryta po 2012 m. spalio mėnesį įvykusių Seimo rinkimų žada daug pastangų dėti skatinimui ekonomikos augimo, užimtumo didinimo, skurdo ir socialinės atskirties mažinimo, energinio efektyvumo ir saugumo didinimo, švietimo, mokslo, kultūros ir sveikatinimo politikos įgyvendinimo gerinant kokybę ir prieinamumą, Europos Sąjungos, užsienio ir gynybos politikos stiprinimo. Tai yra prioritetinės šešioliktosios vyriausybės kryptys, kuriose ypač reikalingos permainos. Vyriausybė taip pat vykdys buvusio ministrų kabineto pradėtų ir šaliai naudingų darbų tęstinumą.

Lietuvos vyriausybė sieks didinti Lietuvos konkurencingumą, įgyvendindama darnią ir gyventojų lūkesčius atitinkančią politiką. Socialiniai, ekonominiai, kultūriniai ir kitokie

netolygumai neleidžia nuosekliai kurti šalies gerovės. Todėl ypač svarbu didinti visuomenės pasitikėjimą valstybe, jos institucijomis ir suteikti galimybę šalies piliečiams naudotis prieinamomis geros kokybės paslaugomis. Lietuvos ekonomikos augimas ir konkurencingumas priklauso ne tik nuo valstybės finansų subalansavimo mažinant išlaidas, bet ir nuo nuoseklios biudžetų pajamų didinimo strategijos. Daug dėmesio bus skiriama ne tik griežtai finansų sistemos kontrolei, bet ir valstybės turto valdymo efektyvumo didinimui. Iš šešėlio paimti pinigai gali svariai prisidėti prie šalies ir kiekvieno piliečio gerovės kūrimo. Taigi vienas iš prioritetų – šešėlinės ekonomikos ir korupcijos apraiškų mažinimas. Atsižvelgiant į Europos bendros valiutos euro tiesioginę įtaką finansiniam stabilumui ir sukuriamus pranašumus eksporto ir bankininkystės srityse, reikėtų stengtis kuo greičiau pasirengti tapti visaverte euro zonos nare.

Energinis efektyvumas – visai valstybei ir kiekvienam piliečiui opus klausimas. Bus ypač stengiamasi plėtoti visuotinę daugiabučių namų renovaciją, kuri šalies mastu padės spręsti energinio efektyvumo klausimus ir skatins šalies ūkio plėtrą. Kitų energetikai svarbių strateginių projektų įgyvendinimas elektros energijos bei dujų (ypač suskystintų gamtinių dujų) sektoriuose bus svarbus Vyriausybės įsipareigojimas piliečiams. Svarbus klausimas – energetinė nepriklausomybė nuo Rusijos, kadangi dabar šalis gauna praktiškai 100 procentų jai reikiamų energijos išteklių. Energetinė nepriklausomybė nuo Rusijos yra aukščiausios svarbos dalykas, kadangi ši šalis labai dažnai energijos šaltinius naudoja kaip politinio spaudimo instrumentą. Todėl būtina ieškoti įvairių galimybių, kurios leistų stabilizuoti mūsų apsirūpinimą energetiniais ištekliais.

Labai reikia permainų švietimo, sveikatos ir kultūros paslaugų srityse, padėsiančių reikšmingai pagerinti kiekvieno iš mūsų gyvenimo kokybę. Tačiau šiandien šios paslaugos prieinamos ne visiems, teikiamos neieškant ir nešalinant tikrųjų problemos priežasčių.

Lieka daug svarbių neišspręstų problemų, kurios kelia didelės visuomenės dalies nepasitikėjimą demokratija, valdžios institucijomis. Sveikatos paslaugų prieinamumas, socialinė atskirtis. Blogėjanti demografinė Lietuvos padėtis: nuolat mažėjantis gimstamumas, didėjanti emigracija, per pastaruosius metus ženkliai išaugęs nedarbas, per lėta šalies mokslo ir technologijų plėtros pažanga, mažina Lietuvos konkurencingumą.

Alytaus rajono savivaldybė, organizuodama savo veiklą, atsižvelgia į savivaldybei tiesioginį ir netiesioginį poveikį turinčius ES rekomendacinio pobūdžio dokumentus – rekomendacijas, gaires, strategijas. ES teisės aktai reguliuoja daugelį sričių, tradiciškai priklausančių regioninės ir vietos valdžios kompetencijai: viešuosius pirkimus, aplinkos apsaugą, ekonominės veiklos reguliavimą, viešųjų paslaugų teikimą, privačių įmonių subsidijavimą.

Dar vienas svarbus planavimo dokumentas- Lietuvos pažangos strategija „Lietuva 2030“. Ši strategija tai valstybės raidos vizija, numatanti prioritetus ir jų įgyvendinimo kryptis iki 2030 metų.

Alytaus rajono savivaldybė atsakingai įsisavina ES struktūrinės paramos lėšas. Rengiami projektai, skirti infrastruktūrai plėtoti, gyvenamosios aplinkos gerinimui, gamtos ir kultūros paveldo išsaugojimui, užimtumui didinti, viešųjų paslaugų kokybės ir prieinamumo didinimui.

Svarbiausi norminiai teisės aktai, kuriais savo veikloje vadovaujasi Alytaus rajono savivaldybė, yra Europos vietos savivaldos chartija, Lietuvos Respublikos Konstitucija, Lietuvos Respublikos savivaldos įstatymas, vietos savivaldą reglamentuojantys įstatymai, Lietuvos Respublikos savivaldybių tarybų rinkimų įstatymas, Lietuvos Respublikos teritorijos administracinių vienetų ir jų ribų įstatymas, Lietuvos Respublikos viešojo administravimo įstatymas, Lietuvos Respublikos valstybės tarnybos įstatymas, Alytaus rajono savivaldybės tarybos veiklos reglamentas, Alytaus rajono savivaldybės administracijos nuostatai ir kiti savivaldos institucijų veiklą reglamentuojantys dokumentai.

Savivaldybės ekonominius klausimus reglamentuoja Lietuvos Respublikos biudžeto sandaros įstatymas, Lietuvos Respublikos savivaldybių biudžetų pajamų nustatymo metodikos įstatymas, Lietuvos Respublikos 2013 m. valstybės biudžeto ir savivaldybių biudžetų finansinių rodiklių patvirtinimo įstatymas ir kiti.

Alytaus rajono savivaldybė, planuodama savo veiklą, privalo taip pat įvertinti šiuos dokumentus:

Lietuvos Respublikos Seimo 2002 m. lapkričio 12 d. nutarimu Nr. IX-1187 patvirtinta Valstybės ilgalaikės raidos strategija, kurioje numatytos visų Lietuvos ūkio šakų ir sektorių ilgalaikės plėtros kryptys (ilgalaikiais valstybės raidos prioritetais nustatyti – žinių visuomenė, saugi visuomenė ir konkurencinga ekonomika); Lietuvos Respublikos Vyriausybės 2003 m. rugsėjo 11 d. nutarimu Nr. 1160 patvirtinta Nacionalinė darnaus vystymosi strategija (iki 2020 m.); Lietuvos Respublikos Vyriausybės 2008 m. spalio 1 d. nutarimu Nr. 1047 patvirtinta Nacionalinės Lisabonos strategijos įgyvendinimo programa; Lietuvos Respublikos Vyriausybės 2010 m. vasario 17 nutarimu Nr. 163 patvirtinta Lietuvos inovacijų 2010-2020 metų strategija; Lietuvos Respublikos Vyriausybės 2010 m. rugpjūčio 25d. nutarimu Nr. 1220 patvirtinta nauja Strateginio planavimo redakcija.

## **Ekonominiai veiksniai.**

### **1. Lietuvos užimama vieta pagal Pasaulio konkurencingumo indeksą.**

Lietuva, pagal 2011-2012 valstybių konkurencingumo ataskaitą, užima 45 vietą tarp 144 pasaulio valstybių. Per metus pagal konkurencingumo indeksą Lietuva smuktelėjo žemyn viena pozicija - pernai jai teko 44 vieta tarp tuomet vertintų 142 šalių. Ataskaitoje ir toliau gerai vertinamas Lietuvos gyventojų aukštojo išsilavinimo lygis (26 vieta pasaulyje), taip pat IT raštingumas (33), tačiau didžiausi stabdžiai, ekspertų nuomone, išlieka maža rinka (74), prastai išsivysčiusi finansų rinka (87) bei prasta makroekonominė aplinka (75). Ekspertai pastebėjo, jog Lietuvoje yra nedideli prekybos tarifai (6 vieta), lankstus darbo mokesčio nustatymas (8), tačiau sudėtingas darbuotojų samdymas ir atleidimas (118), didelis "protų nutekėjimas" (117), Vyriausybės reguliavimo našta verslui - didelė (111). Pagal valdžios netikslingą išlaidavimą Lietuvai teko 90 vieta pasaulyje. Pasaulio ekonomikos forumo ekspertų vertinimu, Lietuva atsiliko nuo inovatyviausiomis pripažintų 35-ių šalių grupės ir kartu su Latvija, Estija, Lenkija, Vengrija ir kitomis buvo priskirta į vadinamąją antrąją pereinamąją grupę, kurioje - 21 šalis. Už inovacijų lygį Lietuvai skirta 47-oji vieta pasaulyje. Pasaulio ekonomikos forumo ekspertai, vertindami šalis, išskyrė tris pagrindinius kategorijas - pagrindinius reikalavimus, efektyvumą skatinančius bei inovacijas skatinančius veiksnius. Lietuvai pagal šiuos kriterijus šiemet skirtos atitinkamai 49, 46 ir 47 vietos. Pasaulio ekonomikos forumo ekspertų vertinimu, konkurencingiausia pasaulio šalimi išliko Šveicarija, antrąją vietą išlaikė Singapūras, o į trečiąją vietą pakilo Suomija, į ketvirtąją nustumusi Švediją. Toliau dešimtuکه rikiavosi Olandija, Vokietija, didžiausia pasaulio ekonomika JAV liko septinta, po jos - Didžioji Britanija, Hong Kongas ir dešimtuką užbaigė Japonija. Pasaulio ekonomikos forumas konkurencingumo indeksą skelbia šeštuosius metus iš eilės. 2010 metais Lietuvai teko 47 vieta, 2009 metais - 53, 2008 metais - 44, 2007 metais - 38 vieta.

Stiprėjanti vidaus paklausa, didėjantis gamybinių pajėgumų panaudojimo lygis, žemos palūkanų normos ir sukauptas nuosavas kapitalas bei laukiamas euro zonos atsigavimas paskatins įmones drąsiau investuoti į plėtrą“, - laukiamo Lietuvos BVP augimo priežastis vardijo Nerijus Mačiulis, „Swedbank“ vyriausiasis ekonomistas. Finansų ministerija prognozuoja, kad Lietuvos BVP šiemet, 2013 metais turėtų augti 3%, o 2014 metais – 3,4%.

### **2. Prognozuojami makroekonominiai rodikliai**

Lietuva planuojama, jog šiais metais išliks sparčiausiai augančia ekonomika Europos Sąjungoje (ES). Artimiausio laikotarpio Lietuvos finansų politikos tikslas- sumažinti šalies viešųjų finansų deficitą žemiau Maastrichto kriterijaus, tai yra 3 % BVP.

Per pirmuosius tris 2012 m. ketvirčius užfiksuotas net fiskalinis perteklius, o per visus metus – kuklus 1,2 proc. BVP deficitas. Infliaciją taip pat pavyko išlaikyti saugiu atstumu nuo atitinkamo Maastrichto kriterijaus. Praėjusiais metais valdžios sektoriaus deficitas viršijo Maastrichto kriterijaus reikšmę ir siekė 3,24 proc. BVP arba 3,66 mlrd. litų, o skola – 40,7 proc. BVP, skelbia

Statistikos departamentas. Per metus valdžios sektoriaus deficitas sumažėjo 2,18 mlrd. litų. 2011 metais šis rodiklis siekė 5,5 proc. BVP.

Pernai valdžios sektoriaus pajamos sudarė 37,22 mlrd. litų, o išlaidos – 40,89 mlrd. litų. Valdžios sektoriaus pajamos padidėjo 5 procentais. Mokestinės pajamos sudarė 18,18 mlrd. litų (48,8 proc. visų valdžios sektoriaus pajamų). Palyginti su 2011 metais, jos padidėjo 6,9 procento. Socialinės įmokos sudarė 12,85 mlrd. litų (34,5 proc. visų valdžios sektoriaus pajamų) ir per metus didėjo 4 procentais.

Valdžios sektoriaus išlaidos per metus sumažėjo 1 procentu, arba 416,5 mln. litų. Didžioji išlaidų dalis teko socialinei apsaugai, švietimui ir sveikatos apsaugai. Centrinės valdžios deficitas pernai sudarė 1,4 mlrd. litų (1,2 proc. BVP), vietinės valdžios deficitas – 282,8 mln. litų (0,2 proc. BVP). Socialinės apsaugos fondų deficitas pernai sudarė 1,98 mlrd. litų. 2011 metais centrinės valdžios deficitas siekė 3,3 procento BVP.

Praėjusių metų pabaigoje valdžios sektoriaus skola nominaliąja verte sudarė 46,04 mlrd. litų arba 40,7 procento BVP (15,5 tūkst. litų vienam gyventojui). Valdžios sektoriaus skola per metus padidėjo 5 mlrd. litų. Prieš metus ji siekė 38,5 proc. BVP.

Mastrichto kriterijai numato, jog į euro zoną įsilieti siekiančioje šalyje infliacija negali būti daugiau kaip 1,5 proc. didesnė už trijų ES valstybių narių, kuriose kainos stabiliausias, infliacijos vidurkį, be to, toks kainų stabilumas turi būti ilgalaikis.

Viešųjų finansų deficitas negali sudaryti daugiau nei 3 proc. bendrojo vidaus produkto (BVP) arba jis turi nuosekliai artėti prie šio lygio, o valdžios sektoriaus skola turi būti ne didesnė nei 60 proc. BVP arba ji turi sparčiai ir nuosekliai mažėti.

1 lentelė

#### Projekcija 2013 balandis

	2012	2013	2014	2015	2016
BVP augimas /grandine susietos apimties augimas, proc.	3,6	3	3,4	4,3	4
Suderinto vartojimo prekių ir paslaugų kainų indekso pokytis (vidutinis metinis), proc.	3,2	2,4	2,8	3,2	3,2
Vidutinio mėnesinio bruto darbo užmokesčio indeksai, ankstesnis laikotarpis = 100	104,5	105	105,2	105,8	106,5
Vidutinis mėnesinis bruto darbo užmokestis, Lt	2137	2243,9	2360,5	2497,4	2659,8
Vidutinis metinis nedarbo lygis, proc., darbo jėgos tyrimų duomenimis	13,2	11,5	10,5	9,8	9,1
Prekių ir paslaugų balansas, proc. BVP	0,7	0,2	-1,2	-1,6	-2
Vartojimo augimas / grandine susietos apimties augimas, proc.	3,8	3	3,9	4,5	5
Bendrojo pagrindinio kapitalo formavimo augimas / grandine susietos apimties augimas, proc.	-2,5	5,4	10,5	7,1	3,3

BVP augimas to meto kainomis, proc.	6,4	5,5	6,4	7,8	7,8
-------------------------------------	-----	-----	-----	-----	-----

**Šaltinis:** Lietuvos bankas, 2013

Lietuvos ekonomika auga gana stipriai, tačiau augimas šiek tiek sulėtėjęs. Praėjusių metų antrojoje pusėje išskirtinai daug kilęs eksportas, ypač – dėl gausaus žemės ūkio derliaus ir intensyvesnio reeksporto, šiuo metu kyla nebe taip sparčiai. Kaip ir tikėtasi, mažtant atsargoms, ne tiek daug kaip anksčiau didėja žemės ūkio ir maisto produktų eksportas, pastebimai lėtėja ir kitų produktų užsienio prekyba, nes mažiau auga užsienio paklausa. Tokia šių rodiklių kaita turi poveikį apdirbamosios gamybos raidai – pagrindinių jos šakų produkcija auga daug mažiau.

Vis dėlto šalies ekonomika auga mažiau, nei tikėtasi. Tai pirmiausia sietina su tolesniu investicijų mažėjimu. Palyginti su kitomis ES valstybėmis, Lietuvos investicijų į negyvenamuosius pastatus ir statinius dalis, palyginti su BVP, tebėra nemaža, tačiau būtent šių išlaidų kritimas labiausiai mažina investicijas Lietuvoje. Tarp labiausiai mažėjančių – valstybės finansuojamos investicijos į infrastruktūros objektus. Gerokai mažiau investuojama ir į mašinas bei įrenginius.

Lėtesnis ekonomikos augimas turi poveikį darbo rinkai. Užimtųjų gausėjimą praėjusių metų antrojoje pusėje daug lėmė didesnis aktyvumas atvirajame ekonomikos sektoriuje. Ypač padaugėjo dirbančiųjų žemės ūkyje. Uždarajame ekonomikos sektoriuje užimtumas kilo mažiau, o kai kurių rūšių ekonominėje veikloje jis sumažėjo. Kadangi atvirojo ekonomikos sektoriaus plėtra pamažu lėtėja, mažiau turėtų augti ir užimtumas šalies ekonomikoje. Šią išvargą patvirtina ir naujaisi nedarbo duomenys – naujų bedarbių skaičius nebemažėja. Ekonominio aktyvumo pasikeitimas turės įtakos ir darbo užmokesčio raidai. Nedarbas dar tik artėja prie natūraliojo nedarbo lygio, todėl spaudimas darbo atlygiui turėtų būti nedidelis. Kaip ir paskutiniu metu, dėl tinkamos kvalifikacijos darbuotojų trūkumo darbo užmokestis turėtų didėti tik kai kurių rūšių ekonominėje veikloje. Tiesa, šiemet vidutinį darbo užmokestį turėtų didinti metų pradžioje pakeltas minimalusis darbo užmokestis, lemsiantis didesnę nei pernai vienetinių darbo sąnaudų augimą. Numatoma, kad tolesniu prognozuojamu laikotarpiu, kai minimaliojo darbo užmokesčio didinimo poveikis išnyks, šios sąnaudos vėl kils mažiau.

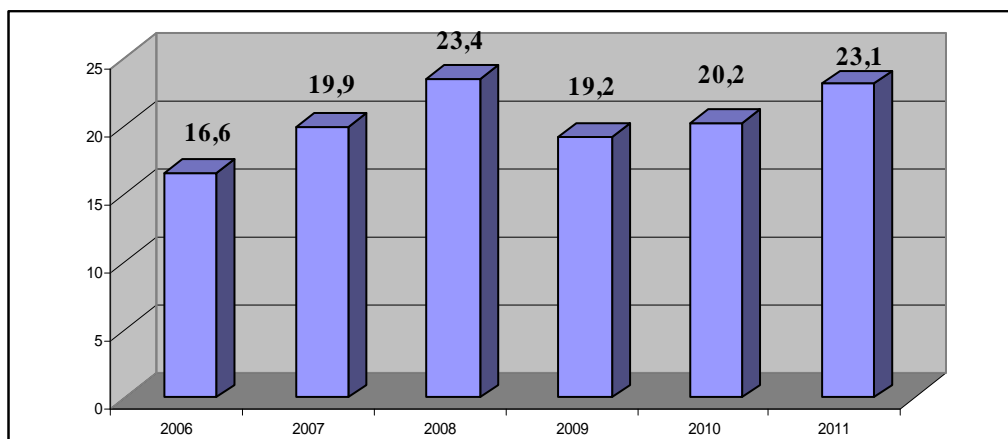
Pasikeitimai darbo rinkoje lemia mažesnę namų ūkių pajamų kilimą. Privataus vartojimo augimas, kaip prognozuota, stabilizuojasi. Vis dėlto jis kyla nemenkai – jį palaiko kitos nei darbo namų ūkių pajamos, pavyzdžiui, pajamos iš turto, taip pat ne tiek daug kaip anksčiau didėjančios kainos. Numatoma, kad artimiausiais ketvirčiais privataus vartojimo raida keisis nedaug. Nors dėl padidinto minimaliojo darbo užmokesčio kils vidutinis darbo užmokestis, tai kartu ribos užimtumo didėjimą. Namų ūkių disponuojamosios pajamos labai priklausys nuo atvirojo ekonomikos sektoriaus plėtos, kuri prognozuojama nuosaikesnė nei kelerius ankstesnius metus. Tai turės poveikį namų ūkių galimybėms vartoti. Vidaus paklausa, apimanti vartojimą ir investicijas, vis dėlto bus pagrindinis realiojo BVP augimo veiksnys visu prognozuojamu laikotarpiu. Kol tebevyraus atsargų perspektyvų vertinimas Lietuvoje ir užsienio šalyse, ši paklausa kils mažiau, o tolesniais prognozuojamais metais ji turėtų labiau ūgtelėti. Numatoma, kad realusis BVP, pernai išaugęs 3,7, šiemet augs 2,8, o 2014 m. – 3,5 proc.

Ūkio aktyvumo pokyčiai Lietuvoje ir pasaulyje slopinamai veikia ir vartotojų kainas. Palyginti su praėjusių metų pabaiga, bendrąją infliaciją labiausiai sumažino vartotojams palankesnės kainų, susijusių su išorės veiksniais, tendencijos: gerokai sulėtėjo maisto ir administruojamųjų kainų metinis augimas, o degalų kainos jau dabar mažesnės nei prieš metus. Tai sietina su pasaulinėmis žaliavų kainomis: maisto žaliavų ir naftos kainos mažesnės nei prieš metus, atpigo importuojamos gamtinės dujos, o dėl pastarųjų – šildymas ir gamtinės dujos Lietuvos vartotojams. Nors infliaciją labiausiai mažino su išorės veiksniais susijusių kainų kaita, pramoninių prekių ir rinkos paslaugų kainos, labiau priklausančios nuo vidaus situacijos, taip pat kilo lėčiau. Apskritai metų pradžioje infliacija sumažėjo labiau, nei tikėtasi. Jei pasaulinių kainų tendencijos toliau bus palankios, galima tikėtis, kad infliacija bus gerokai mažesnė nei kelerius ankstesnius metus. Numatoma, kad

2013 m. ji sudarys 2,0, o 2014 m. – 2,4 proc. Vis dėlto rizika, susijusi su pasaulinėmis žaliavų kainomis, tebėra aktuali: kai kurių žemės ūkio žaliavų atsargos labai mažos, o naftos rinkai vis dar svarbi geopolitinė rizika. Be to, infliaciją gali veikti padidintas minimalusis darbo užmokestis, turėsiąs poveikį vienetinių darbo sąnaudų kaitai.

### 3. Alytaus rajono savivaldybės ekonominiai rodikliai.

Statistikos departamentas prie Lietuvos Respublikos Vyriausybės neteikia duomenų apie savivaldybėse sukuriamą bendrąjį vidaus produktą (BVP). Šis rodiklis skaičiuojamas apskričių mastu.



**1 pav.** Bendrasis vidaus produktas Alytaus apskrityje, tenkantis vienam gyventojui, tūkst. Lt

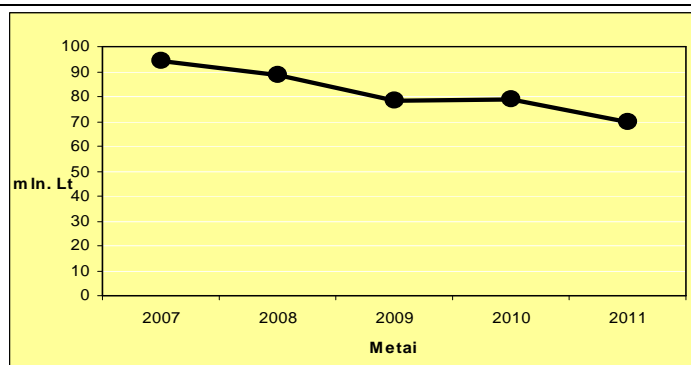
**Šaltinis:** Statistikos departamentas prie Lietuvos Respublikos Vyriausybės, 2013

2011 m. BVP apimtis, tenkanti vienam gyventojui, padidėjo visose apskrityse. Kaip ir ankstesniais, palyginus vienam gyventojui tenkanti BVP su šalies vidurkiu, lyderių pozicijų neužleidžia Vilniaus (142,6 %) ir Klaipėdos (108,9 %) apskritys. Alytaus apskritis nėra taip sėkmingai besiplėtojanti, kaip prieš tai paminėtos apskritys, tačiau galima teigti, jog šis regionas taip pat besivystantis. 2011 m. nominalusis BVP vienam gyventojui šioje apskrityje išaugo 14,5 procento ( žr. 1 pav.) lyginant su 2006 metais.

Formuojant ir įgyvendinant savivaldybės investicijų politiką, pagrindinis tikslas yra gerinti regiono investicinę aplinką ir kurti efektyvią tiesioginių vidaus ir užsienio investicijų skatinimo sistemą. Visų pirma orientuotą į ilgalaikę šalies ūkio plėtrą, ekonomikos augimą ir visuomenės gerovės didinimą.

Tiesioginės užsienio investicijos (TUI) pagal savo pobūdį iš esmės skiriasi nuo finansinių investicijų. TUI yra laikoma tokia investicija, kurios pagrindu susiformuoja ilgalaikiai ekonominiai finansiniai santykiai ir interesai tarp tiesioginio užsienio investuotojo ir tiesioginio - investavimo įmonės. Prie šių investicijų priskiriamas ne tik pirminis kapitalo investavimas, bet ir visos vėlesnės ekonominės operacijos tarp investuotojo ir įmonės (reinvesticijos, paskolos, prekybinės skolos, dividendai ir t.t.).



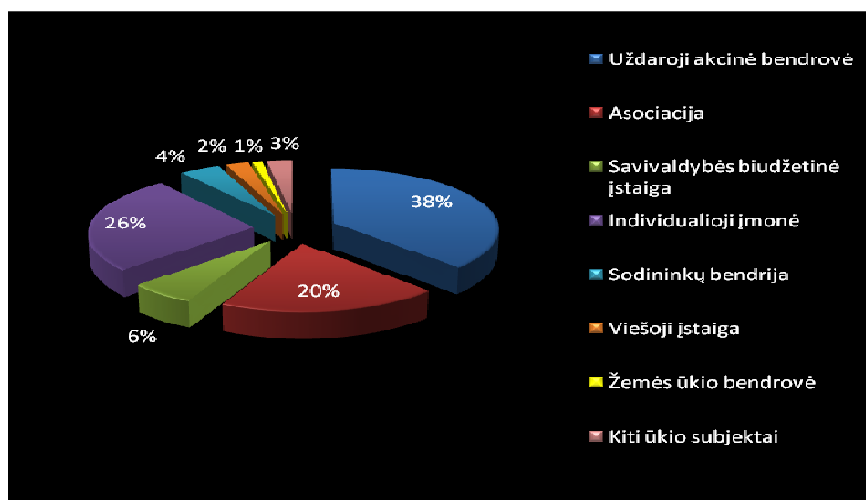


**2 pav.** Tiesioginių užsienio investicijų kitimas 2007-2011 metų laikotarpyje

**Šaltinis:** Statistikos departamentas prie Lietuvos Respublikos Vyriausybės, 2013

Alytaus rajone tiesioginės užsienio investijos 2007-2009 metais mažėjo (žr. 2 pav). Pagrindinės to priežastys yra pasaulio ekonominė krizė ir pasikeitę apmokestinimo tarifai Lietuvoje. Tačiau 2009-2010 metų laikotarpyje situacija stabilizavosi ir tiesioginių investicijų lygis išliko apylygis. Galima teigti, jog investicijoms teigiamos įtakos turėjo palanki geografinė bei politinė padėtis, greta esančios didelės Rytų rinkos, kvalifikuota ir, palyginti su Vakarų šalimis, vis dar pigesnė darbo jėga, palanki aplinka verslui plėtoti. Tačiau jau 2011 m. Alytaus rajono savivaldybei TUI teko tik 69,52 mln. Lt, tai yra 11,8 proc. mažiau lyginant su 2010 metais. Alytaus rajone vidutiniškai TUI vienam rajono gyventojui 2011 metais teko 2483 Lt, tai yra 11,1 proc. mažiau lyginant su prėjusiais metais. Panašus TUI sumažėjimas pastebimas Raseinių (11,7), Panevėžio (11,4), Joniškio (11,6) rajonų savivaldybėse. Dvejuose Alytaus apskrities savivaldybėse – Lazdijų rajono (8,4 k.) ir Druskininkų (52,2 %), pastebimas tiesioginių užsienio investicijų padidėjimas 2011 m. lyginant su 2010 m.

Alytaus rajone veiklą vykdo 382 ūkio subjektai, jų skaičius, palyginti su 2012 metais, padidėjo 3,24 proc. Didžiausią dalį veikiančių ūkio subjektų, pagal skirtingas teises formas, sudaro uždarnosios akcinės bendrovės, individualios įmonės, asociacijos. Mažiausiai, pagal teisinę formą – bendrijos, tradicinės religinės bendruomenės ar bendrijos, kooperatinės bendrovės, šeimos.



**3 pav.** Veikiantys ūkio subjektai pagal skirtingas teises formas

**Šaltinis:** Statistikos departamentas prie Lietuvos Respublikos Vyriausybės, 2013

Analizuojant verslo sektoriaus veiklos apimtį bei pasiskirstymą pagal ekonomines veiklos rūšis, pastebima, kad savivaldybėje labiausiai išvystytas paslaugų sektorius (59,7 % visų

veikiančių įmonių), sukuriantis daugiausia darbo vietų. Paslaugų sektoriuje didžiąją dalį veikiančių įmonių (226 įmonės iš 382 veikiančių) sudaro įmonės, užsiimančios didmenine ir mažmenine prekyba, transporto priemonių ir motociklų remontu (96 įmonės), transportavimu ir saugojimu (26 įmonės), menine, pramogine ir poilsio organizavimo veikla (18 įmonių), kita aptarnavimo veikla (86 įmonės). Savivaldybėje nemaža dalis įmonių yra užsienio kapitalo, tačiau produkcijai pagaminti yra naudojama vietiniai gamtos išteklių. Alytaus rajono savivaldybės pramonės plėtrą atspindi baldų, durų ir langų, plastiko ir akmens gaminių, mėsos ir žuvies produktų gamyba.

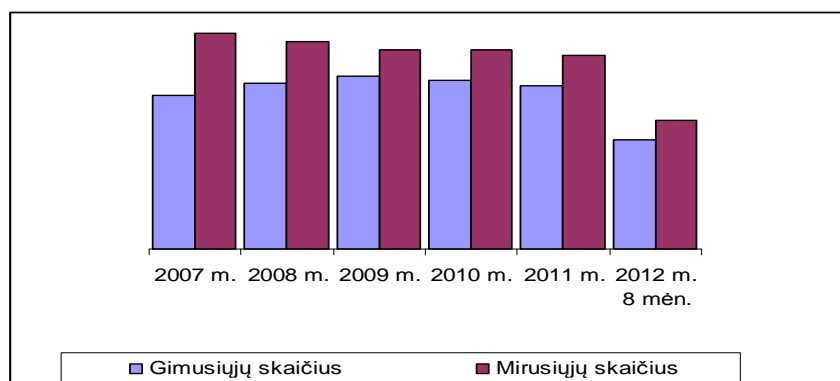
## Socialiniai veiksniai.

### 1. Demografinė padėtis.

Žmonių socialinė aplinka – tai jų gyvenimo ir darbo sąlygos, pajamų lygis, išsilavinimas ir bendruomenės, kurioms jie priklauso. Visa tai labai veikia sveikatą. Dideli socialinės aplinkos Europoje skirtumai yra viena iš nevienodos sveikatos būklės priežasčių. Labai skiriasi turtingų ir neturtingų, gerai ir menkai išsilavinusių gyventojų, fizinį darbą dirbančių asmenų ir specialistų gyvenimo trukmė bei sergamumas.

Pagrindinės socialinės problemos - kvalifikuotos darbo jėgos emigracija ir jos trūkumas, darbingo amžiaus žmonių skaičiaus mažėjimas, didelė nedarbo lygio diferenciacija tarp skirtingų Lietuvos regionų.

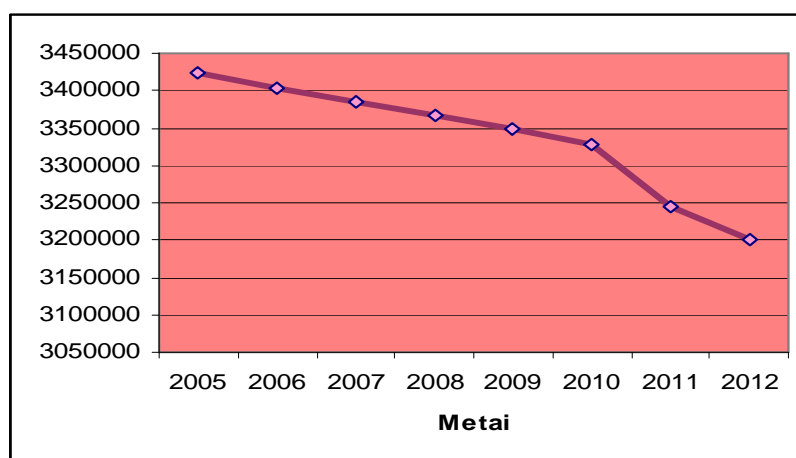
Problematinė sritis yra demografinė situacija, sąlygojama emigracijos ir visuomenės senėjimo. Pastaraisiais metais vis daugiau žmonių emigruoja į labiau išsivysčiusias šalis ir atsivėrusias darbo rinkas, siekdami užsitikrinti savo gerovę. Taip pat pastebimas reiškinys – „Protų nutekėjimas“. Kiekvienais metais matomas vis didesnis lietuvių, norinčių ar besiruošiančių studijuoti svetur, skaičius. Vienas iš neigiamų reiškinų - gimstamumo mažėjimas 2010-2011 metais.(žr. 4 pav.)



**4 pav.** Gimusiųjų ir mirusiųjų skaičius 2007-2012 metais

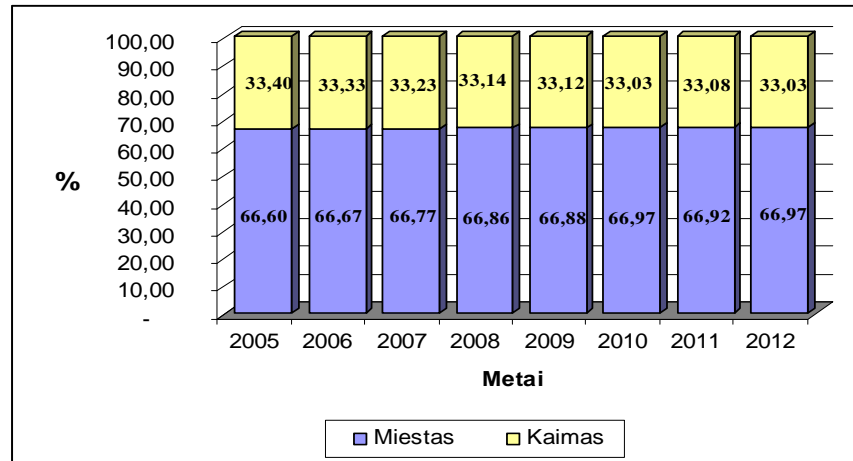
**Šaltinis:** Statistikos departamentas prie Lietuvos Respublikos Vyriausybės, 2013

Viena iš didžiausių ne tik Lietuvos, bet ir visos Europos problemų – žmonių emigracija. Neigiamas emigracijos padarinys – jaunų žmonių išvykimas iš šalies, visuomenės senėjimas, žymus Lietuvos gyventojų mažėjimas. Kaip galime pastebėti 5 pav. Lietuvos Respublikos gyventojų skaičius nuo 2005-2012 metų laikotarpyje mažėjo.



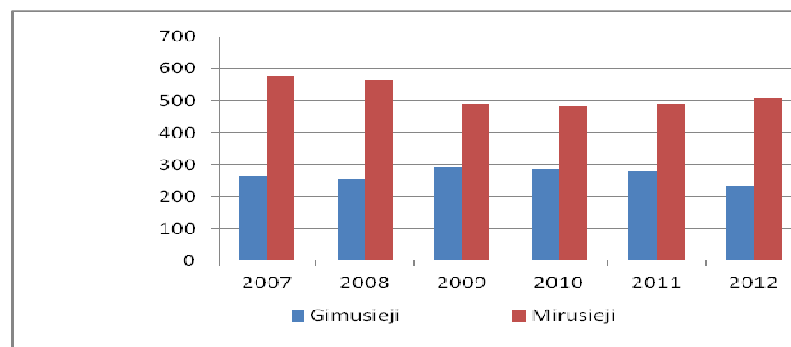
**5 pav.** Lietuvos Respublikos gyventojų kaita 2005-2012 metais

Statistikos departamentas prie Lietuvos Respublikos Vyriausybės, 2013



**6 pav.** Lietuvos gyventojų procentinės dalies mieste ir kaime kitimas 2005-2012 metais  
Šaltinis: Statistikos departamentas prie Lietuvos Respublikos Vyriausybės, 2013

6 pav. galime pastebėti Lietuvos gyventojų kaitą procentais nuo 2005-2012 metų. Šių metų laikotarpyje pastebimas žymus gyventojų mažėjimas kaime. Priešinga situacija matoma mieste. Per analizuojamą laikotarpį gyventojų skaičius mieste didėjo, tik 2011 metais sumažėjo 0,07 % lyginant su 2010 metais. Pagrindinės gyventojų skaičiaus mažėjimo priežastys išlieka tokios pat kaip ir daugelį metų - neigiamas migracijos saldo, neigiama natūrali gyventojų kaita.



**7 pav.** Gimusiųjų ir mirusiųjų kaita 2007-2012 metais  
Šaltinis: Statistikos departamentas prie Lietuvos Respublikos Vyriausybės, 2013

Per visą analizuojamą laikotarpį išliko neigiama natūrali gyventojų kaita, kadangi mirusiųjų gyventojų skaičius viršijo gimusiųjų skaičių. Nors mirusiųjų skaičius sumažėjo 2009 m. 1800 mirusiais lyginant su 2008 metais ir likusiais metais ši tendencija išliko mažėjanti. Tačiau gimusiųjų skaičius iki 2010 metų augęs, likusiais analizuojamais metais mažėjo (žr. 7 pav.).

Statistikos departamento duomenimis 2011 m. Alytaus rajono savivaldybėje gyveno 16,2 tūkst. darbingo amžiaus gyventojų. Darbingo amžiaus gyventojų skaičius kaip ir visoje šalyje kito į neigiamą pusę ir per 2007 - 2011 m. laikotarpį sumažėjo 1520 (9,4%) darbingo amžiaus gyventojais. Kintant socialinėms vertybėms, liberalėjant visuomenei, keičiasi jaunų žmonių požiūris į šeimą, sparčiai yra tradicinė lietuvių šeima. Jauni žmonės stengiasi įgyti išsimokslinimą, pagerinti savo materialinę padėtį, o tik tada kurti šeimą ir gimdyti vaikus. Alytaus rajono savivaldybės neto migracijos rodikliai yra žemiausi lyginant su kaimyninėmis savivaldybėmis. Išvykusiųjų srautas buvo žymiai didesnis nei atvykusiųjų, tai ir sąlygojo

neigiamą neto migraciją 1000 gyventojų. Įvertinus neto migraciją 1000 gyventojų neigiamas pokytis kasmet nuo 2007 m. iki 2011 m. didėjo. 2011 m. Alytaus rajono savivaldybės gyventojų amžiaus sudėtis: vaikai sudarė - 15,25%, darbingo amžiaus gyventojai – 58,64%, pensinio amžiaus gyventojai – 26,11%. 2011 m. Lietuvos respublikos vidurkis pagal gyventojų amžių: vaikai sudarė 16,22%, darbingo amžiaus gyventojai – 63,74%, pensinio amžiaus gyventojai – 20,04%. 2011 m. Alytaus rajono savivaldybėje, lyginant su LR vidurkiu buvo santykinai mažiau darbingo amžiaus gyventojų ir daugiau pensinio amžiaus gyventojų.

### **Švietimas.**

Švietimas – prioritetinga valstybės remiama sritis. Švietimo sistemos paslaugų apimtį ir įvairumą lemia ekonominių ir demografinių procesų kaita. Alytaus rajono savivaldybėje, pastebimas didelis vaikų mažėjimas, dėl šios priežasties mažėja ir švietimo įstaigų apkrovimas, bei daugelis mokyklų, dėl vaikų trūkumo, neišnaudoja savo potencialo ir tampa nuostolingos. 2012 m. rugsėjo 1 d. bendrojo ugdymo mokyklose buvo 2229 mokiniai, o 2011 m. 2418 mokinių. Pastebimas sumažėjimas 189 mokiniais bendrojo lavinimo mokyklose. Mažėjančios tendencijos išlieka ir priešmokyklinio bei ikimokyklinio ugdymo grupėse: 2012 m. lygint su 2011 priešmokyklinukų sumažėjo 3 mokiniais, o ikimokyklinukų 9 mokiniais.

Šiuo metu Alytaus rajone veikia 3 vaikų darželiai (Simno, Daugų, Butrimonių), 3 pagrindinės mokyklos (Alovės, Kumečių, Ūdrijos), 3 vidurinės mokyklos (Miroslavo, Pivašiūnų, Krokialaukio Tomo Noraus – Naruševičiaus), 3 gimnazijos (Simno, Butrimonių, Daugų), 2 mokyklos - daugiafunkciai centrai (Makniūnų, Punios), 1 daugiafunkcis centras (Krokialaukio), 1 specialioji mokykla, 1 meno ir sporto mokykla.

### **Socialinė apsauga.**

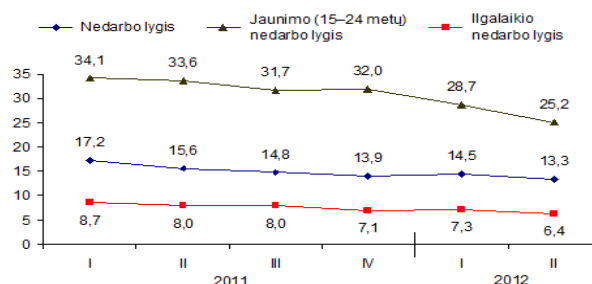
Ne vieną į skurdo gniaužtus patekusią šeimą nuo visiško fizinio išsekimo gelbsti kukli socialinė pašalpa. Socialinę paramą sudaro socialinė pašalpa, kuri šiuo metu yra 350 litų ir kompensacijos už šildymą bei šaltą ir karštą vandenį. Minėtoji pašalpa skiriama asmenims, kurių pajamos yra mažesnės už valstybės remiamas pajamas (350 Lt).

Alytaus rajone 2007-2011 metais socialinę pašalpą gaunančių asmenų skaičius išaugo 7,5 kartų. 2007 metais pašalpą gavo 413 asmenų, o 2011 metais 3116 asmenys.

Nuo 2011 m. liepos 1 d. motinystės (tėvystės) pašalpos dydis nuo nėštumo ir gimdymo atostogų pabaigos, kol vaikui sueis vieni metai, yra 100 procentų pašalpos gavėjo kompensuojamojo uždarbio dydžio, jeigu apdraustasis pasirenka gauti šią pašalpą, kol vaikui sueis vieni metai. Jeigu apdraustasis pasirenka gauti motinystės (tėvystės) pašalpą, kol vaikui sueis dveji metai, šios pašalpos dydis nuo nėštumo ir gimdymo atostogų pabaigos, kol vaikui sueis vieni metai, yra 70 procentų, o kol vaikui sueis dveji metai, – 40 procentų pašalpos gavėjo kompensuojamojo uždarbio dydžio. Prieš tai paskirtų ir/arba mokamų motinystės (tėvystės) pašalpų dydis buvo skiriamas nuo nėštumo ir gimdymo atostogų pabaigos, kol vaikui sueis vieni metai, yra 90 procentų, o kol vaikui sueis dveji metai, – 75 procentai pašalpos gavėjo kompensuojamojo uždarbio dydžio.

2012 metais nedarbas yra mažesnis nei prieš metus (8 pav.). Užimtumas daugiausia didėja, gausėjant dirbančiųjų ne visą darbo dieną. Antrąjį 2012 m. ketvirtį nedarbo lygis šalyje sudarė 13,3 procento ir buvo 1,2 procentinio punkto mažesnis nei pirmąjį tų pačių metų ketvirtį, praneša Lietuvos statistikos departamentas, remdamasis gyventojų užimtumo statistinio tyrimo vertinimais. Antrąjį 2012 m. ketvirtį šalyje buvo 215,1 tūkst. bedarbių, t. y. 15,8 tūkst. (6,8 proc.) mažiau nei pirmąjį. Ilgalaikio nedarbo lygis antrąjį 2012 m. ketvirtį sudarė 6,4 procento ir buvo 0,9 procentinio punkto mažesnis nei pirmąjį. Ilgalaikių bedarbių buvo 103,6 tūkst., arba beveik kas antras (48,2 proc.) bedarbis, tai 12,9 tūkst. (11,1 proc.) mažiau nei pirmąjį 2012 m. ketvirtį. Jaunimo (15–24 metų amžiaus asmenų) nedarbo lygis šalyje antrąjį 2012 m. ketvirtį, palyginti su pirmuoju 2012 m. ketvirčiu, sumažėjo 3,5 procentinio punkto ir siekė 25,2 procento. Antrąjį 2012 m. ketvirtį šalies ūkyje dirbo 99,9 tūkst. 15–24 metų amžiaus gyventojų,

jų skaičius, palyginti su pirmuoju, padidėjo 11 tūkst. Visą darbo dienos ar savaitės laiką dirbo 86,2 procento 15–24 metų amžiaus užimtų gyventojų. Jaunimo užimtumo lygis antrąjį 2012 m. ketvirtį sudarė 22,3 procento, per ketvirtį jis padidėjo 2,5 procentinio punkto.



**8 pav.** Nedarbo lygis 2011-2012 m. ketvirčiais

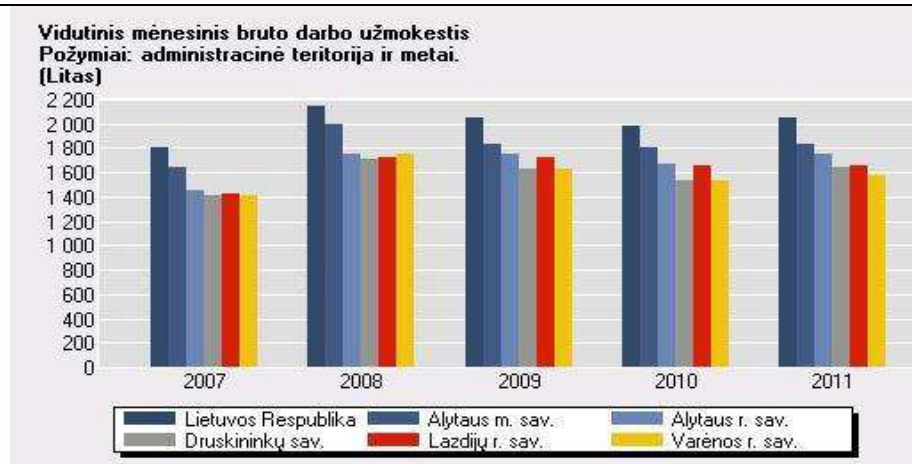
Šaltinis: Statistikos departamentas prie Lietuvos Respublikos Vyriausybės, 2013

Nedarbo lygis – tai bedarbių ir darbingo amžiaus gyventojų santykis. Alytaus rajone 2012 metų pabaigoje nedarbas siekė net 18 procentų, kai šalies vidurkis – apie 11 procentų. Žvelgiant į nedarbo dinamiką 2007 - 2011 m., matosi, jog ekonomikos pakilimo metais (2007 - 2008 m.) nedarbo lygis apytikriai buvo artimas natūraliai 3 % ribai ir sudarė 2007 m.- 3,5%, o 2008 m.- 4%, tačiau jau 2009 m. situacija ėmė sparčiai keistis ir nedarbo lygis pasiekė 11,4%, o 2011 m. nedarbas išaugo iki 18,6%. Spartus nedarbo lygio augimas, lyginant su kaimyninėmis savivaldybėmis (remiantis 2011 m. statistikos duomenimis Druskininkų savivaldybėje – 17,9%, Lazdijų rajono savivaldybėje – 16,7%, Varėnos rajono savivaldybėje – 15,5%), Alytaus rajono savivaldybę nustūmė į žemiausią vietą ir 4,1% viršijo vidutinį nedarbo lygį visoje šalyje (2011 m. sudarė 11,7%). Galima išskirti tokias priežastis, sąlygojančias bedarbių skaičiaus didėjimą :

- rajono žmonėms yra sunkiau integruotis į darbo rinką. Jiems ne tik į darbą yra sudėtingiau nuvažiuoti, bet ir jų pasirengimas darbo rinkai yra prastesnis negu miesto žmonių. Maždaug 40 procentų gyventojų, kurie yra registruoti darbo biržoje, yra niekada nedirbę, o dar apie trečdalis nedirbę du ir daugiau metų.

- didelė problema – socialinės išmokos. Jos kartais didesnės nei minimali alga, todėl rajono gyventojai įvertinę kelionės laiko sąnaudas ir kelionės išlaidas, nusprendžia , jog neverta dirbti.

Per 2011 m. vidutinis mėnesinis bruto darbo užmokestis šalyje padidėjo 2,5 proc. iki 2175 Lt. Palyginimui verta paminėti, jog Lietuvoje vidutinis mėnesinis atlyginimas 2011 m. pabaigoje buvo mažiausias tarp trijų Baltijos valstybių. Darbo užmokesčio pusėje statistika ne tokia optimistinė – per pastaruosius metus šalies ūkyje algos ne tik nekilo, bet ir smuktelėjo 0,7 proc. valstybės sektoriuje, privačiajame – 0,4 proc. Taip nutiko dėl to, kad Lietuvoje darbo užmokestis auga lėčiau nei ekonomika, bet svarbiausia realiojo darbo užmokesčio mažėjimo priežastis, žinoma, yra augančios vartojimo prekių ir paslaugų kainos. Dar pernai atlyginimų augimas sudarė 0,6 proc., bet vidutinė infliacija siekė net 4,1 proc.



**9 pav.** Darbo užmokestis

**Šaltinis:** Statistikos departamentas prie Lietuvos Respublikos Vyriausybės, 2013

Alytaus rajono savivaldybėje bei kaimyninėse savivaldybėse 2007 m. bruto darbo užmokestis buvo labai panašus ir vidurkis tesiekė 1422 Lt, kuris buvo gerokai mažesnis už 2007 m. LR vidurkį (1802 Lt.). Alytaus rajono savivaldybėje darbo užmokestis pradėjo sparčiai didėti nuo 2007 m. (1746 Lt/mėn.), panašus darbo užmokesčio didėjimas buvo Druskininkų savivaldybėje 1715 Lt/mėn., Lazdijų rajono savivaldybėje 1730 Lt/mėn., Varėnos rajono savivaldybėje 1758 Lt/mėn. 2007 – 2009 m. laikotarpyje darbo užmokestis Alytaus rajono savivaldybėje didėjo, tačiau 2010 metais pradėjo kisti į neigiamą pusę. Didžiausią užmokesčio kritimą pajuto Varėnos rajono savivaldybės gyventojai 2010 m. 13,08 %.

2009 - 2010 m. buvo vidutinio mėnesinio bruto darbo užmokesčio smukimo metai visoje šalyje, todėl ir 2010 metais Alytaus rajono savivaldybėje darbo užmokestis smuko lyginant su 2009 metais (2009 m. 1755 Lt, 2010 m., 1664 Lt). Tačiau 2011 m. pastebimas darbo užmokesčio didėjimas lyginant su 2010 metais. Alytaus rajono savivaldybėje 2011 metais darbo užmokestis buvo 1747 Lt/mėn., vienas iš didžiausių lyginant su aplinkinėmis savivaldybėmis. Druskininkų savivaldybėje 1639 Lt/mėn., Lazdijų rajono savivaldybėje 1652 Lt/mėn., o žemiausias Varėnos rajono savivaldybėje 1581 Lt/mėn. Alytaus rajono savivaldybėje darbo užmokestis per visą analizuojamą laikotarpį 2007-2011 m. buvo gerokai mažesnis už vidutinį LR darbo užmokestį kuris svyravo nuo 1802 Lt/mėn. iki 2046 Lt/mėn.

Ilgai diskutavus, Vyriausybė padidino minimalų mėnesinį atlyginimą (MMA). MMA klausimas yra nevienareikšmis: minimalios algos kėlimas gali atsisukti prieš labiausiai nekvalifikuotus darbuotojus bei smulkaus verslo įmones. Minimalus gyvenimo lygis nuo 1998-05-01 buvęs 125 Lt, nuo 2008-01-01 buvo padidintas iki 130 litų.

Taip pat įsigalioja 6,06 lito minimalus valandinis atlygis. Nuo 2013 01 01 pasikeitė mėnesinė minimali alga iki 1000 Lt ir minimalus valandinis atlygis iki 6,06 Lt. Minimali alga padidėjo 150 Lt, o minimalus valandinis atlygis padidėjo 0,91 Lt lyginant su patvirtintu 2012 m.

*2 lentelė*

**Minimalus valandinis atlygis ir minimali mėnesinė alga**

<b>Laikotarpis</b>	<b>Minimalus valandinis atlygis</b>	<b>Minimali mėnesinė alga</b>	<b>Ministro įsakymas</b>
Nuo 2005 07 01	3,28 Lt	550 Lt	2005 m. balandžio 4 d. Nr. 361
Nuo 2006 07 01	3,65 Lt	600 Lt	2006 m. kovo 27 d. Nr. 298

Nuo 2007 01 01	3,66 Lt	600 Lt	2006 m. gruodžio 20 d. Nr. 1301
Nuo 2007 07 01	4,19 Lt	700 Lt	2007 m. birželio 6 d. Nr. 543
Nuo 2008 01 01	4,85 Lt	800 Lt	2007 m. gruodžio 17 d. Nr. 1368
Nuo 2012 08 01	5,15 Lt	850 Lt	2012-08-01 (Žin., 2012, Nr. 70-3608)
Nuo 2013 01 01	6.06 Lt	1000 Lt	2012 m. birželio 20 d. Nr. 718

**Šaltinis:** Socialinės apsaugos ir darbo ministerija, 2013

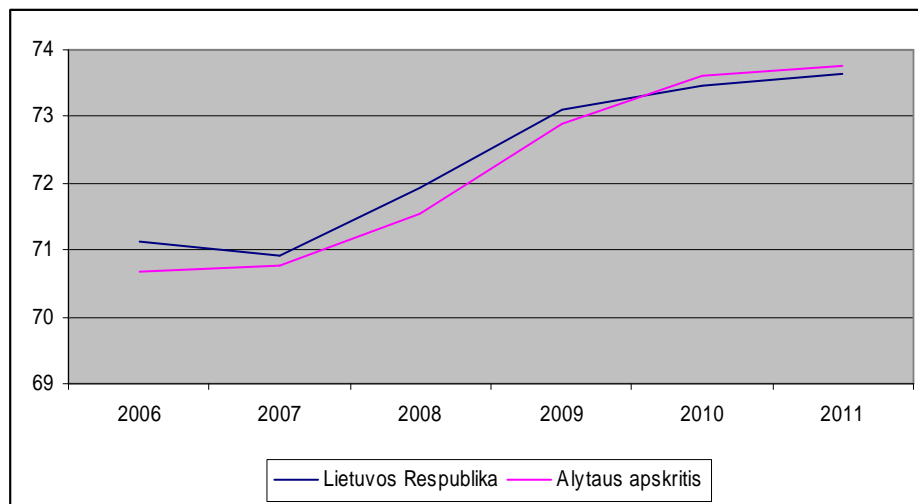
Didėjant MMA, bus keičiami Vyriausybės nutarimu nustatyti visų kategorijų darbuotojų mažiausi tarnybinių atlyginimų koeficientai. MMA didinimas palies daugiau kaip 200 tūkst. darbuotojų, tarp jų ir 38 tūkst. biudžetinių įstaigų darbuotojų. Dėl padidėjusios MMA nuo 72 iki 77 litų didėja minimali privalomojo sveikatos draudimo mėnesio įmoka. Pensijų socialinio draudimo įmoka už valstybės lėšomis draudžiamus asmenis nuo 210,4 lito didėja iki 223,55 lito. Nedarbo draudimo įmoka už šiuos asmenis nuo 8,8 lito didėja iki 9,35 lito. Statistikos departamento duomenimis, 2011 metų spalio mėnesį MMA gavo 20,8 proc. visų darbuotojų (dirbančių visą darbo laiką – 11,2 proc. visų darbuotojų). Daugiausia darbuotojų, dirbusių visą darbo laiką ir gavusių MMA, buvo apgyvendinimo ir maitinimo paslaugų veikloje – 33,9 procento visų šios veikos darbuotojų.

### **Sveikatos apsauga.**

Siekiant aktyviai įgyvendinti visuomenės sveikatos priežiūros politiką Lietuvoje, toliau vykdoma visuomenės sveikatos priežiūros reforma. Pagrindiniai jos tikslai: gyventojų mirtingumo mažinimas ir vidutinės gyvenimo trukmės ilginimas, sveikatos santykių teisumas, gyvenimo kokybės pagerinimas. Mažesnę gyventojų mirtingumą galima pasiekti sumažinus mirtingumą nuo dažniausių mirties priežasčių - nelaimingų atsitikimų, traumų, širdies ir kraujagyslių ligų, piktybinių navikų, sumažinus kūdikių mirtingumą. Vienas pagrindinių sveikatos programos tikslų yra sveikatos santykių teisumas. Kiekvienas asmuo turi teisę siekti kuo aukštesnio savo sveikatos lygio. Per pastaruosius metus Lietuvoje neabejotinai padidėjo vaistų pasirinkimas, atsirado geresnių medikamentų. Pasitaisė ir gydymo įstaigų aprūpinimas medicinos įranga. Taigi šiandien turime ir geresnių vaistų, ir gydyti skirtą aparatūrą. Per tą patį laiką gerėjo ir gydytojų kompetencija. Apibendrinant ankstesnės Lietuvos sveikatos programos priemonėmis pasiektų rezultatų vertinimą galima teigti, kad dalį iškeltų tikslų pasiekti pavyko: padidėjo vidutinė gyvenimo trukmė, sumažėjo kūdikių mirtingumas, sergamumas tuberkulioze. Šalies visuomenės sveikatos lygio rodiklių dinamika keitėsi norima linkme. Planuotų nelaimingų atsitikimų ir traumų mirtingumo nuo piktybinių navikų ir širdies kraujagyslių ligų rodiklių pasiekti nepavyko – kita vertus, kai kuriose iš išvardintų krypčių prie siekinio buvo labai priartėta. Alytaus rajono savivaldybės sveikatos priežiūros įstaigų tinklą 2011 m. sudarė 10 ambulatorinio sveikatos priežiūros įstaigų, 1 ligoninė, 1 privati asmenų sveikatos priežiūros įstaiga, 17 medicinos punktų. Per analizuojamą 2007 – 2011 m. laikotarpį Alytaus rajono savivaldybės sveikatos priežiūros tinkle įvyko pokyčių, sumažėjo medicinos punktų skaičius nuo 20 punktų 2007 m. iki 17 punktų 2011 m. Ambulatorijų skaičius visą laikotarpį išliko nepakitęs. Per analizuojamą 2007 – 2011 m. laikotarpį Alytaus rajono savivaldybėje medicinos priežiūros specialistų 10000 gyventojų teko mažiausias kiekis 2011 m. 24 spec./ 10000 gyv.. Alytaus rajono savivaldybėje vienas gyventojas vidutiniškai poliklinikoje arba ambulatorijoje apsilanko du kartus rečiau negu aplinkinių savivaldybių gyventojai. 2010 m. LR vidurkis buvo 6,9 kartus vieno gyventojų apsilankymų poliklinikoje arba ambulatorijoje, tuo tarpu Alytaus r. sav. 3,2 kartus.



Vienas iš pagrindinių rodiklių, apibūdinančių šalies ar regiono sveikatos sistemos būklę, yra vidutinė gyvenimo trukmė. Vidutinė tikėtina gyvenimo trukmė Alytaus apskrityje 2010 m. palyginti su 2007 m. padidėjo 4,2 proc. (2007 m. - 70,77 metai, 2011 m. - 73,75 metai).



**10 pav. Vidutinės tikėtinos gyvenimo trukmės pokytis Alytaus apskrityje 2006-2011 metais**

**Šaltinis:** Statistikos departamentas prie Lietuvos Respublikos Vyriausybės, 2013

Gyventojų vidutinės trukmės lėtas augimas (2006 m. – 70,67 metų; 2011m. -73,75 metų), neigiamas natūralus gyventojų prieaugis 1000 – ui gyventojų ( 2006 m. – 10,2, 2011 m. – 7,5) didina sveikatos priežiūros paslaugų paklausą, apimtį, išlaidas. Bedarbystė, socialinė nelygybė, žemas pragyvenimo lygis didina sergamumą socialinėmis ligomis, mirtingumą dėl pagrindinių mirties priežasčių.

#### **Kultūra.**

Alytaus rajono savivaldybėje per analizuojamą 2007 – 2011 m. laikotarpį kultūros namų, dalyvių, bei mėgėjų kolektyvų skaičius pastebimai sumažėjo, tačiau kultūrinė veikla vykdoma aktyviai. Per šį laikotarpį buvo suorganizuota gausybė renginių ir švenčių. Alytaus rajono savivaldybėje Daugų kultūros centre ir 6 jo filialuose (Alovės, Butrimonių, Makniūnų, Nemunaičio, Pivašiūnų, Punios) veikė 48 meno mėgėjų kolektyvai, kurių veikloje dalyvavo 439 dalyviai.

Alytaus rajono savivaldybėje Simno kultūros centre ir jo 3 filialuose (Krokialaukio, Luksnėnų, Miroslavo) veikė 37 meno mėgėjų kolektyvai, kurių veikloje dalyvavo 288 dalyviai. Kolektyvai rajono vardą garsino regioniniuose ir respublikiniuose renginiuose.

Alytaus rajono savivaldybėje visi meno kolektyvai per 2011 m. surengė 280 įvairių renginių: šventes, koncertus, parodas, kuriose apsilankė per 12 157 lankytojai.

### **Technologiniai veiksniai.**

Į gamybą orientuotos inovacinės veiklos efektyvumą labiausiai lemia technologiniai pasikeitimai, kurie nuolat vyksta išorinėje aplinkoje. Neįvertinus minėto veiksnio, inovacinės veiklos rezultatas gali tapti nekonkurentiškas. Pabrėžtina ir tai, kad itin daug reikšmės inovacinei veiklai turi intelektinis potencialas – informacija. Plinta daugybė esamų ir vis naujai atsirandančių kanalų, padeda laiku ir deramai įvertinti technologinius veiksnius (naujos technologijos, medžiagos, technika). Nesugebėti laiku reaguoti į nuolat vykstančius pasikeitimus inovacinei veiklai gali būti pražūtinga.

Ilgalaikėje perspektyvoje svarbiausias ir patikimiausias Lietuvos ekonomikos augimo šaltinis yra žinios, technologijos ir žmonių išteklių. Tokią išvadą lemia dvi priežastys.

Pirma, Lietuvos vietinė rinka yra labai maža, o jos tradicinių produktų eksporto rinkos taip pat yra ribotos arba jose yra stipri konkurencija. Dėl šios priežasties, eksporto nevykdančios įmonės, šiuo, globalinės krizės laikotarpiu susidūrė su itin didelėmis problemomis ir dauguma jų priverstos bankrotuoti arba reorganizuoti savo veiklą.

Antra, Lietuvoje jau senokai pasibaigė periodas, kai verslo įmonės galėjo palyginti nesunkiai, gaminant standartinius produktus, be didesnių pastangų ar taikant gana elementarius verslo organizavimo metodus gauti pelną. Šiuo sunkiu periodu, kai ekonomikos nuosmukis pasiekė apogėjų, siekiant sėkmingai plėtoti ir vystyti verslą, jau reikia išsiugdyti tokias kokybes, kurios siejasi su sėkmingos konkurencijos veiksniais. Norint įsitvirtinti naujose rinkose, Lietuvai reikia naujų technologijų ir inovacijų.

Pagrindinės Alytaus rajono problemos – didžiųjų įmonių žlugimas. Vietoj žlugusių didžiųjų įmonių kūrėsi smulkusis ir vidutinis verslas. Didžioji dalis Alytaus rajono įmonių stengėsi vykdyti inovacines veiklas: kūrė naujus ir tobulino esamus produktus, diegė naujas ir modernias technologijas, pažangius vadybos metodus, kokybės valdymo sistemas. Dalis įmonių ir toliau planuoja investuoti į inovacijų diegimą. Pagrindinis veiksnys skatinantis inovacijų diegimą versle – išaugęs įmonės konkurencinis pranašumas, kuris suteikia stiprų pagrindą sparčiai inovacijų plėtrai, kad inovacinių projektų inicijavimas susijęs su įmonės ateities vizija ir ilgalaikiais tikslais, taip pat manoma, kad inovacijų diegimas išgelbės įmonę nuo grėsiančios krizės.

Viena iš didžiausių kliūčių, su kuriomis tenka susidurti naujus produktus ir procesus diegiančioms įmonėms – didelės investicijos ir per mažas inovacijų finansavimas. Priežastis - didelės išlaidos ir ekonominė naujovių diegimo rizika, ilgas inovacijų atsipirkimo laikas ir tinkamų lėšų šaltinių stoka. Kitas svarbus veiksnys – aukštos kvalifikacijos darbuotojų trūkumas. Alytaus miesto įmonių tyrimas parodė, kad inovacijų plėtrą stabdo tinkamos srities ir kvalifikacijos specialistų stygius arba prastokas jų parengimas. Žema verslininkų kvalifikacija ir aktyvumas dalyvaujant inovaciniame veikloje – viena aktualiausia inovacijų valdymo problema.

Įmonėms trūksta informacijos inovacijų klausimais. Daugelis įmonių susiduria su problema ieškamos naujų technologijų, partnerių, kurie galėtų finansuoti naujų produktų ar paslaugų kūrimą. Daugelį gamybos atnaujinimo ir modernizavimo klausimų įmonės sprendžia neturėdamos pakankamai informacijos ir vadybinio pasirengimo. Naudojant tokias priemones kaip verslininkų informatyvumo didinimas apie naujas verslo galimybes vietinėse ir tarptautinėse rinkose, apie galimus partnerius, viešųjų pirkimų bei kooperacijos su didesnėmis įmonėmis galimybes, technologines ir kitas inovacijas, finansavimo galimybes.

Alytaus rajono savivaldybėje taip pat diegiamos naujausios technologijos, įdiegus jas pagerės savivaldybės administracijos vidaus administravimo ir valdymo tobulinimas. Įgyvendintas projektas yra pakankamai inovatyvus - programiniai sprendiniai pritaikomi konkretiems Alytaus rajono savivaldybės poreikiams. Programiniai sprendiniai sukurti taip, kad bus palikta nuolatinio tobulinimo galimybė - keičiantis įstatymams, savivaldybės valdymo struktūrai ar, paprasčiausiai pagal savivaldybės darbuotojų poreikius ir pastabas, bus galima įterpti naujus modulius arba atnaujinti senus. Pagrindinė projekto pridėtinė vertė - nuolatinis tobulinimas ir lankstus reagavimas į besikeičiančią situaciją. Įgyvendinami projektai skirti

įtraukti gyventojus į demokratijos procesus. Alytaus rajono savivaldybės administracija el. demokratijos priemonėmis siekia remti elektroninių sistemų, leidžiančių reikšti pilietinę nuomonę įvairiais valstybiniais ar regioniniais klausimais, kūrimą; plėtoti priemones, leidžiančias savivaldybės gyventojams daugiau sužinoti apie su jų gyvenimu susijusius valdžios sprendimus ir teikti pastabas teisės aktų projektams, diskutuoti, balsuoti ir kurti priemones, įtraukiančias jaunimą į jų socialinę aplinką. Projektu bus sukurtos ir įdiegtos el. priemonės, kuriomis savivaldybės atstovai galės pateikti visuomenei aktualius duomenis. Sukurtos el. priemonės rinkėjui leis užfiksuoti savo nuomonę savivaldybių tarybų svarstomais ir priimamais nutarimais ir palyginti savo nuomonę su politinių partijų ir atskirų tarybos narių valia vienu ar kitu klausimu. Numatoma įgyvendinti tokias veiklas: savivaldybės internetinės svetainės struktūros ir funkcionalumo modernizavimas pagal e. Demokratijos principus ir nustatytus poreikius, E-teisėkūros įdiegimas ir įgyvandinimas savivaldybės veikloje, savivaldybės tarybos darbo proceso viešinimo elektroninėje terpėje įgyvandinimas. Kokybės vadybos sistemų diegimas Alytaus rajono savivaldybės administracijoje, gerinant piliečių aptarnavimą" vadovas. Projekto tikslas - gerinti viešųjų paslaugų kokybę Alytaus rajono savivaldybėje, sukuriant ir įdiegiant "vieno langelio: principo valdymo sistemą ir bendrojo vertinimo modelį. Projekto tikslui pasiekti Alytaus rajono savivaldybėje bus įdiegtas bendrojo vertinimo modelis, "vieno langelio" principu veikianti piliečių aptarnavimo ir paslaugų teikimo sistema.

### **Vidinės aplinkos analizė:**

#### **Teisinė bazė.**

Alytaus rajono savivaldybė organizuodama savo veiklą vadovaujasi Lietuvos Respublikos įstatymais ir vidiniais dokumentais: Lietuvos Respublikos viešojo administravimo įstatymu, Lietuvos Respublikos vietos savivaldos įstatymu, Lietuvos Respublikos Valstybės tarnybos įstatymu, Lietuvos Respublikos regioninės plėtros įstatymu, Lietuvos Respublikos biudžeto sandaros įstatymu, Lietuvos Respublikos regioninės plėtros įstatymu, Alytaus rajono savivaldybės tarybos veiklos reglamentu, Alytaus rajono savivaldybės administracijos nuostatais ir kitais savivaldos institucijų veiklą reglamentuojančiais dokumentais.

#### **Organizacinė struktūra.**

Vietos savivalda - įstatymo nustatyto valstybės teritorijos administracinio vieneto-savivaldybės – teisė laisvai ir savarankiškai tvarkytis pagal Lietuvos Respublikos Konstituciją ir kitus Lietuvos Respublikos įstatymus per administracinio vieneto nuolatinį gyventojų tiesiogiai išrinktų atstovų į savivaldybės tarybą bei jos sudarytą vykdomąją ir kitas institucijas.

Vietos savivaldos principus Alytaus rajone įgyvendina šios vietos savivaldos institucijos: atstovaujamoji – Alytaus rajono savivaldybės taryba ir vykdomoji – Alytaus rajono savivaldybės administracija, vadovaujama savivaldybės administracijos direktoriaus, turinčio vietos valdžios ir viešojo administravimo teises ir pareigas.

Pagal veiklos pobūdį savivaldybių funkcijos skirstomos į vietos valdžios, viešojo administravimo ir viešųjų paslaugų teikimo. Vietos valdžios funkcijas įstatymų nustatyta tvarka įgyvendina savivaldybės taryba. Viešojo administravimo funkcijas įstatymų nustatyta tvarka atlieka savivaldybės taryba, savivaldybės administracijos direktorius, kiti savivaldybės įstaigų ir tarnybų vadovai, valstybės tarnautojai, kuriems teisės aktais ar savivaldybės tarybos sprendimais suteiktos viešojo administravimo teisės savivaldybės teritorijoje. Viešąsias paslaugas teikia savivaldybių įsteigti paslaugų teikėjai arba kiti viešai pasirenkami fiziniai bei juridiniai asmenys, sudarę sutartis su savivaldybėmis.

Alytaus rajono savivaldybės atstovaujamoji institucija išrinkta ketveriems metams savivaldybių rinkimuose, vykusiuose 2011 m. vasario 27 d. Rinkimus laimėjusios partijos sudarė naują koaliciją. Tarybą sudaro 25 tarybos nariai. Iš savivaldybės narių sudaromi tarybos komitetai, kurių pagrindinės funkcijos yra klausimų nagrinėjimas ir teikimas tarybai ir merui svarstyti, kontroliuoti, kaip laikomasi įstatymų bei kaip vykdomi tarybos sprendimai, mero potvarkiai.

Sudaryti 6 Alytaus rajono savivaldybės komitetai: Ekonomikos ir biudžeto, Švietimo, kultūros ir sporto, Sveikatos apsaugos ir socialinių reikalų komitetas, Komunalinio ūkio plėtros ir aplinkos apsaugos, Kaimo plėtros ir investicijų, Kontrolės.

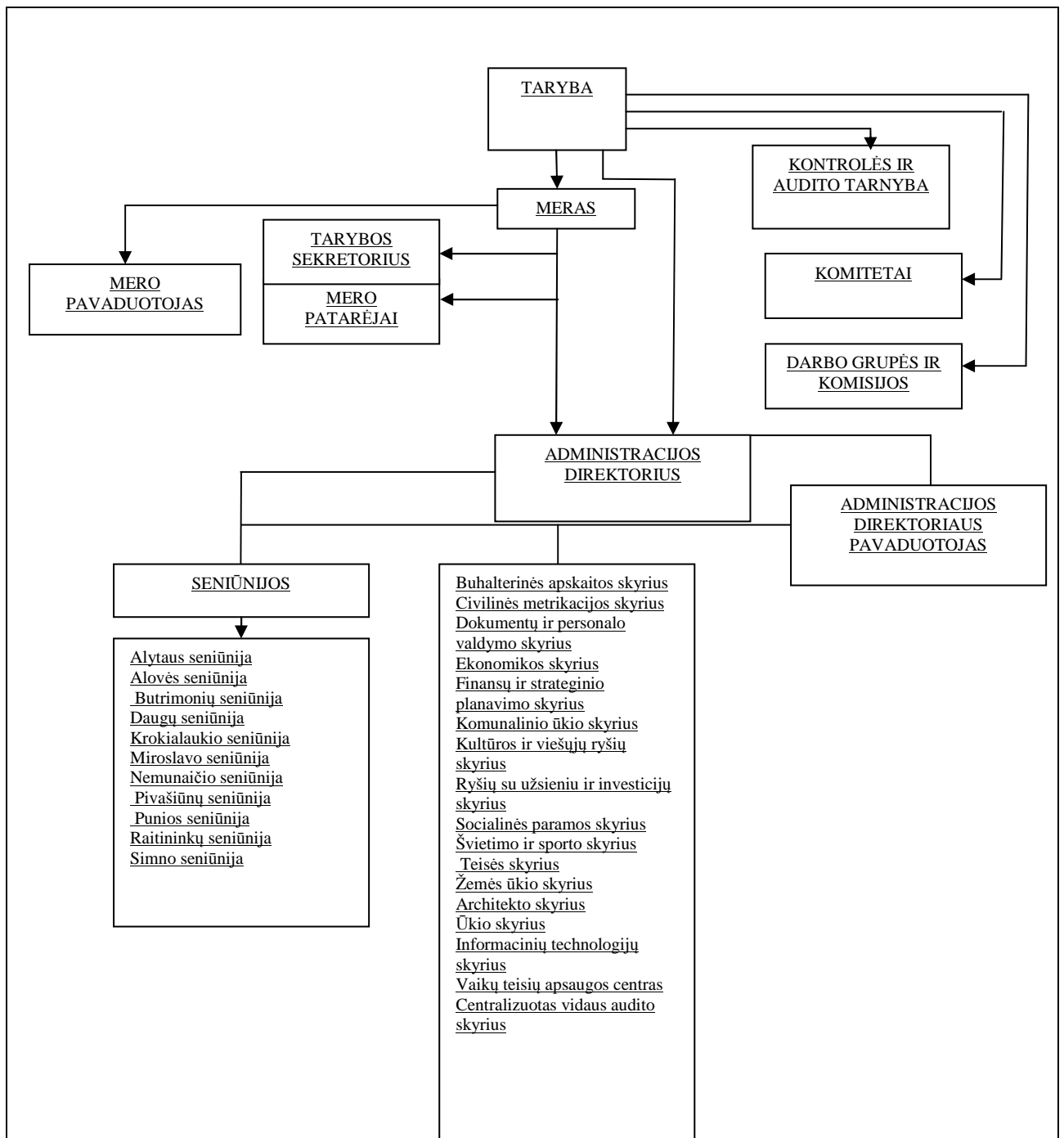
Sudarytos 8 komisijos: Administracinė komisija prie Alytaus rajono savivaldybės tarybos, Teisėsaugos ir teisėtvarkos, Etikos, Peticijų, Antikorupcinė.

Savivaldybės kontrolės ir audito tarnyba – prižiūrinti, ar teisėtai, efektyviai, ekonomiškai ir rezultatyviai valdomas ir naudojamas Savivaldybės turtas, kaip vykdomas biudžetas, atskaitingas Tarybai.

Alytaus rajono savivaldybės administracija yra viešasis juridinis asmuo, kurio steigėja yra Taryba, jos vadovas – Savivaldybės administracijos direktorius. Savivaldybės administraciją sudaro struktūriniai, struktūriniai teritoriniai padaliniai – seniūnijos ir į struktūrinius padalinius neįeinantys viešojo administravimo valstybės tarnautojai.

Alytaus rajono savivaldybės administracijos direktoriui pavaldūs 17 skyrių: Buhalterinės apskaitos skyrius, Civilinės metrikacijos skyrius, Dokumentų ir personalo valdymo skyrius, Ekonomikos skyrius, Finansų ir strateginio planavimo skyrius, Komunalinio ūkio skyrius, Kultūros ir viešųjų ryšių skyrius, Ryšių su užsieniu ir investicijų skyrius, Socialinės paramos skyrius, Švietimo ir sporto skyrius, Teisės skyrius, Žemės ūkio skyrius, Architekto skyrius, Ūkio skyrius, Informacinių technologijų skyrius, Vaikų teisių apsaugos centras, Centralizuotas vidaus audito skyrius.

Taip pat į Alytaus rajono Savivaldybės struktūrą įtraukiama 11 seniūnijų: Alytaus, Alovės, Butrimonių, Daugų, Krokialaukio, Miroslavo, Nemunaičio, Pivašiūnų, Punios, Raitininkų, Simno.



**11 pav.** Alytaus rajono savivaldybės administracinė struktūra

**Šaltinis:** Alytaus rajono savivaldybės administracija

### **Žmogiškieji ištekliai.**

Nuolat kintančioje aplinkoje formuojasi naujas požiūris į instituciją kaip veiklos sistemą, kurioje darbuotojai, tai yra žmogiškieji ištekliai, tampa svarbiausia ir aktyviaja sistemos dalimi, lemiančia institucijos veiklos efektyvumą. Žmogiškųjų išteklių efektyvus valdymas yra gyvybiškai svarbus veiksnys, siekiant savivaldybės tikslų bei naudos kiekvienam individui, organizacijai ir visuomenei. Orientuojantis į tai yra vykdoma, Alytaus rajono savivaldybės darbuotojų ir valstybės tarnautojų kvalifikacijos kėlimo ir tobulinimosi sistema, padedanti parengti reikalingos profesinės kvalifikacijos ir kompetencijos darbuotojus.

Alytaus rajono savivaldybėje pagal atskiras kategorijas iš viso dirba 172 darbuotojai ir

tarnautojai. Yra patvirtina mero, mero pavaduotojo, 2 mero patarėjų, tarybos sekretoriaus, savivaldybės administracijos direktoriaus, direktoriaus pavaduotojo pareigybės. 57 darbuotojai yra valstybės tarnautojai, 107 darbuotojai dirba pagal darbo sutartis ir gauna darbo užmokestį iš savivaldybės biudžeto.

Savivaldybės darbuotojams būtina tobulinti žmogiškųjų išteklių valdymą bei administracinius gebėjimus. Tuo tikslu organizuojami įvairūs darbuotojų mokymai: įvairūs užsienio kalbų kursai, stažuotės, seminarai.

### **Planavimo sistema.**

Alytaus rajono plėtra įgyvendinama vadovaujantis Alytaus rajono plėtros strateginiu 2013–2020 m. planu ir Alytaus rajono savivaldybės teritorijos bendruoju planu.

Savivaldybės veiklos planavimas yra suskirstytas į tris kategorijas pagal apibrėžiamų veiklos rezultatų pasiekimo trukmę: ilgojo laikotarpio (7 metų) Alytaus rajono savivaldybės tarybos 2013 m. vasario 27 d. sprendimu Nr. K-54 patvirtintas Alytaus rajono strateginis plėtros planas 2013–2020 m. (ARSPP)- tai ilgalaikis dokumentas nubrėžiantis, skatinantis organizacijos pasikeitimus ir garantuojantis ateitį, kartu ir kintantis dokumentas, rekomenduojantis plėtotės kryptis, bet nepretenduojantis į vienintelį teisingą atsakymą; vidutinio laikotarpio (3 metų) Alytaus rajono strateginio veiklos plano (SVP); trumpojo laikotarpio (1 metų) savivaldybės biudžeto (SB).

Alytaus rajono savivaldybės tarybos 2013 m. birželio 14 d. sprendimu Nr. K-169 patvirtintas Alytaus rajono savivaldybės strateginių veiklos planų rengimo ir įgyvendinimo tvarkos aprašas. Šis tvarkos aprašas reglamentuoja kasmetinį Alytaus rajono savivaldybės trejų metų strateginio veiklos plano rengimą, svarstymą, tvirtinimą Alytaus rajono savivaldybės taryboje, įgyvendinimo monitoringą ir koregavimą. Tai dokumentas, sudarantis sąlygas koordinuoti ir kontroliuoti ARSVP įgyvendinimą, vertinti ARSVP įgyvendinimo poveikį rajonui, prireikus papildyti ar keisti ARSVP.

### **Finansiniai ištekliai.**

Alytaus rajono savivaldybės strateginio veiklos plano programų vienas iš pagrindinių finansavimo šaltinių – Alytaus rajono savivaldybės lėšos (biudžetas ir tikslinės dotacijos). Tačiau kiekvienais metais įvairiems projektams įgyvendinti pritraukiamas finansavimas ir iš kitų šaltinių. Tai ES struktūrinių fondų ir programų lėšos, valstybės biudžeto lėšos.

Kiekvienas asignavimų valdytojas yra atsakingas už teisingą programų sąmatų sudarymą ir vykdymą neviršijant patvirtintų asignavimų, už paskirtų asignavimų naudojimo teisėtumą ir efektyvumą.

Alytaus rajono savivaldybės 2009-2013 metų biudžeto pajamas sudaro :

- Mokesčiai (gyventojų pajamų mokestis, turto mokesčiai (įmonių ir organizacijų nekilnojamojo turto mokestis, žemės mokestis bei paveldimo turto mokestis), prekių ir paslaugų mokesčiai (mokestis už aplinkos teršimą, valstybės rinkliavos, vietinės rinkliavos).
- Kitos pajamos (turto pajamos (palūkanos, dividendai, nuoma (nuomos mokestis už valstybinę žemę, kt.)), pajamos už patalpų nuomą, įmokos už išlaikymą švietimo, socialinės apsaugos ir kitose įstaigose, pajamos už atsitiktines paslaugas, pajamos iš baudų ir konfiskacijos, kt.).
- Materialiojo ir nematerialiojo turto realizavimo pajamos.
- Dotacijos (speciali tikslinė dotacija, bendrosios dotacijos kompensacija).
- Lėšos gautos iš valstybės biudžeto pagal tarpusavio atsiskaitymus.
- Iš kitų savivaldybių gautos moksleivių krepšelio lėšos.
- Apyvartos lėšos biudžeto lėšų stygiui dengti.

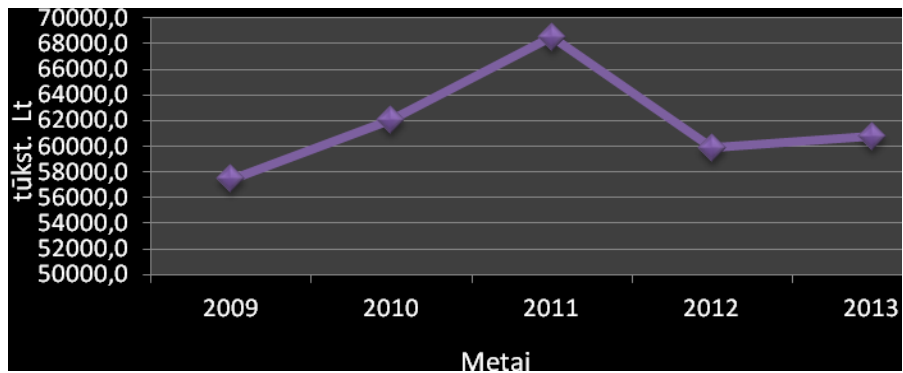
Visa Savivaldybės biudžeto pajamų struktūra parodyta 3 lentelėje.

## 2013 metų Alytaus rajono savivaldybės biudžeto struktūra

	Tūkst.Lt.
<b>MOKESČIAI</b>	<b>25571,0</b>
<b>Pajamų ir pelno mokesčiai</b>	<b>22171,0</b>
Gyventojų pajamų mokestis, iš viso	22171,0
Gyventojų pajamų mokestis (gautas iš VMI)	8226,0
Gyventojų pajamų mokestis iš savivaldybių išlaidų struktūros skirtumams išlyginti	5374,0
Gyventojų pajamų mokestis savivaldybių pajamoms iš gyventojų pajamų mokesčio išlyginti	8571,0
<b>Turto mokesčiai</b>	<b>1158,0</b>
Žemės mokestis	800,0
Paveldimo turto mokestis	18,0
Nekilnojamo turto mokestis	340,0
<b>Prekių ir paslaugų mokesčiai</b>	<b>2242,0</b>
Mokesčiai už aplinkos teršimą	80,0
Rinkliavos	2162,0
<b>DOTACIJOS</b>	<b>33167,6</b>
<b>Europos Sąjungos struktūrinių fondų lėšos</b>	<b>2500,0</b>
<b>Dotacijos, gautos iš kitų valdymo lygių</b>	<b>30667,6</b>
Einamiems tikslams	30567,6
Kapitalui formuoti	100,0
<b>KITOS PAJAMOS</b>	<b>1426,1</b>
Turto pajamos	365,0
Pajamos už prekes ir paslaugas	932,5
Pajamos iš baudų ir konfiskacijos	12,0
Kitos neišvardytos pajamos	300,0
<b>SANDORIAI SU MATERIALIUOJU IR NEMATERIALIUOJU TURTU BEI FINANSINIŲ ĮSIPAREIGOJIMŲ PRISIĖMIMAS</b>	<b>400,0</b>
<b>VISI MOKESČIAI, DOTACIJOS, PAJAMOS IR SANDORIAI</b>	<b>60748,1</b>

Šaltinis: Alytaus rajono savivaldybės administracija

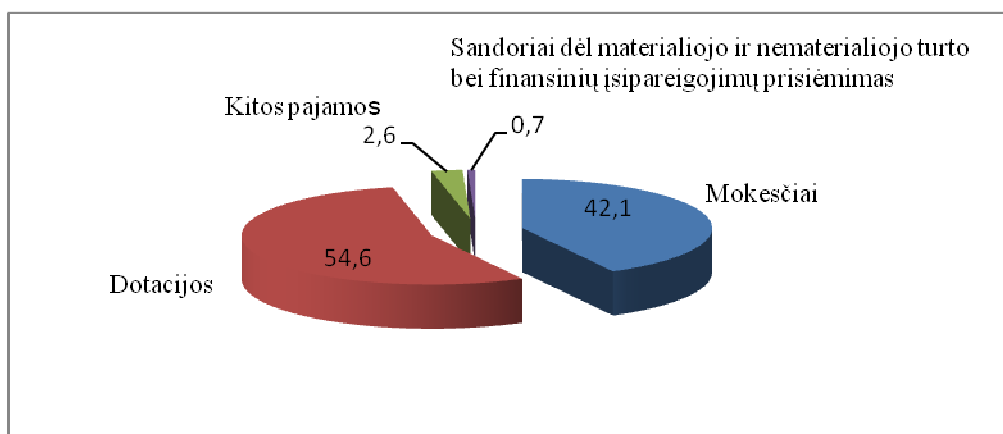
Alytaus rajono savivaldybės biudžeto pajamos nuo 2009 m. palaipsniui didėjo, tačiau 2012 metais pastebimas biudžeto pajamų mažėjimas ( žr. 12 pav.). Savivaldybės 2012 metų biudžeto pajamos palyginti su savivaldybės 2011 metų biudžeto pajamomis sumažėjo 8658,7 tūkst. Lt arba 12,6 proc.



**12 pav.** Alytaus rajono savivaldybės biudžeto pajamų kitimas 2009-2013 metais  
Šaltinis: Alytaus rajono savivaldybės administracija

Tai įtakojo dotacijų sumažėjimas iš Europos Sąjungos struktūrinių fondų lėšų, bei kitų valdymo lygių. 2012 metais lėšų gaunamų iš Europos Sąjungos struktūrinių fondų sumažėjo 2941,4 tūkst. Lt. Taip pat planuojamos turto pajamos 2012 metais sumažėjo 32 proc. Mažėjimo tendencija buvo aktuali ir pajamoms iš baudų ir konfiskacijos. Kaip matome 11 pav. rajono savivaldybės pajamos 2013 metais padidėjo, todėl galima teigti, jog situacija Alytaus rajone stabilizuojasi. Analizuojamais metais surinkta daugiau mokesčių negu praėjusiais metais, taip pat gaunama didesnė dalis lėšų iš Europos Sąjungos struktūrinių fondų. Kaip ir kasmet, pagrindiniu savivaldybės pajamų šaltiniu išlieka surenkamas gyventojų pajamų mokestis. Vadinasi, kuo daugiau Alytaus rajono gyventojų turės darbą, tuo daugiau sumokės mokesčių, tad turtingesnis bus rajono išdas. Į Savivaldybės biudžetą įplaukia tiek kiek buvo planuota gyventojų pajamų mokesčio lėšų. Galima teigti, jog sulėtėjęs ūkio vystymasis stabilizuojasi.

13 pav. galime pastebėti, jog didžiausią dalį pajamų 2013 metais sudarė dotacijų lėšos (54,6 proc.) ir lėšos gautos iš mokesčių (42,1 proc.).



**13 pav.** Savivaldybės biudžeto pajamų struktūra 2013 metais, %  
Šaltinis: Alytaus rajono savivaldybės administracija

#### **Apskaitos tinkamumas.**

Alytaus rajono savivaldybėje apskaita tvarkoma Lietuvos Respublikos teisės aktų nustatyta tvarka. Nuo 2010 m. sausio 1 d. apskaita Savivaldybėje tvarkoma ir finansinės atskaitos rengiamos pagal viešojo sektoriaus apskaitos ir finansinės atskaitomybės standartus (VSAFAS).

#### **Ryšių sistema, informacinės ir komunikavimo sistemos.**

- Alytaus rajono savivaldybės įvaizdžio formavimui reikšminga [www.arsa.lt](http://www.arsa.lt) interneto svetainė, kuri periodiškai atnaujinama. Alytaus rajono savivaldybės interneto svetainės



(arsa.lt) skyriuje „Naujienos“ paskelbti savivaldybės informaciniai pranešimai, parengti savivaldybės, savivaldybės įmonių, įstaigų ir bendruomenių.

Siekiant gerinti gyventojų aptarnavimą Savivaldybės administracijoje, 2014–2016 m. planuojama modernizuoti informacines sistemas ir plėsti e. paslaugų spektrą pasinaudojant ES parama. 2010 m. buvo pradėtas projektų vykdymas: „Savivaldybės finansinių išteklių valdymo tobulinimas diegiant šiuolaikiškas informacines sistemas (VSAFAS)“, „Savivaldybės teikiamų elektroninių paslaugų (e. demokratijos, „vieno langelio“ principo tobulinimas) plėtra“. Įgyvendinus projektus, bus patobulinta biudžeto planavimo, konsolidavimo ir vykdymo kontrolės informacinė sistema, įdiegti nauji moduliai bei išplėstas esamų modulių funkcionalumas, patobulinta dokumentų paieška su aktualia redakcija. Jau yra sudaryta galimybė transliuoti savivaldybės tarybos posėdžius. Atnaujinta savivaldybės administracijos Architekto skyriuje naudojama geografinės informacinės sistemos (GIS) programinė įranga. Įsigyta nauja ArcGIS 10.1 versija, leisianti vartotojams naudotis bet kokiais geografinės informacinės sistemos šaltiniais, t. y. žemėlapiais, geoduomenų bazėmis, vaizdiniais duomenimis, įrankiais ir t. t. bei visa tai panaudoti bendram veiklos koordinavimui, skaidrumo ir sklandaus pasidalijimo informacija užtikrinimui, sąnaudų mažinimui ir kitų uždavinių sprendimui, efektyvesniam savivaldybės specialistų bendradarbiavimui. ArcGIS 10.1 suteikia galimybę kurti žemėlapius bei atlikti geoerdvinę analizę didesniai ratui žmonių, paskatins didesnę rajono gyventojų domėjimąsi viešinamais žemėlapiais.

#### **Vidaus darbo kontrolė.**

Alytaus rajono savivaldybės administracijoje veikia savivaldybės kontrolės ir audito tarnyba. Jų veiklos tikslas – sistemingai ir visapusiškai vertinti rizikos valdymą ir vidaus kontrolę, padėti įgyvendinti viešojo juridinio asmens, jam pavaldžių ir jo valdymo sričiai priskirtų viešųjų juridinių asmenų veiklos tikslus.

Pagrindiniai uždaviniai - nustatyti ar viešasis juridinis asmuo savo veikloje laikosi teisės norminių aktų, patarti viešojo juridinio asmens vadovui, kaip mažinti rizikos veiksnių įtaką viešojo juridinio asmens veiklai bei teikti rekomendacijas dėl viešojo juridinio asmens veiklos ir vidaus kontrolės tobulinimo, vertinti viešojo juridinio asmens strateginių arba kitų veiklos planų, programų vykdymą bei valstybės ir savivaldybės turto naudojimą ekonomiškumo, efektyvumo ir rezultatyvumo požiūriais bei lėšų, gautų iš Europos Sąjungos bei užsienio institucijų ar fondų, administravimą ir panaudojimą.

Centralizuota vidaus audito ir kontrolės tarnyba, savo veikloje vadovaujasi Vidaus kontrolės ir vidaus audito įstatymo nuostatomis bei kitais teisės aktais, reglamentuojančiais vidaus auditą.

Savivaldybėje įdiegta kompiuterinė buhalterinės apskaitos sistema „Biudžetas“. Ši sistema leidžia vesti atskirą buhalterinę apskaitą pagal kelis finansavimo šaltinius (valstybės, vietinį ar kt. biudžetą), vykdyti kitus tik biudžetinių organizacijų apskaitai būdingus veiksmus - pildyti asignavimų ir išlaidų knygas, spausdinti sąmatas ir jų vykdymo apyskaitas ir dar daugelį kitų funkcijų. Ši programa apima visus Alytaus rajono savivaldybės administracijos struktūrinius padalinius.

Taip pat savivaldybėje įdiegta kompiuterinė dokumentų valdymo sistema „Doclogix“. Ji užtikrina spartų, patogų automatizuotą savivaldybės veiklos procesų ir dokumentų valdymą. Sistemoje registruojami gaunami ir siunčiami raštai pavedimai ir jų vykdymo kontrolė, registruojamos sutartys. Tai užtikrina dokumentų saugumą, greitą jų paiešką ir kontrolės sistemą. Originalus dokumentas nepatenka pas savivaldybės darbuotojus.

Taip pat nuolat tobulinama ir prižiūrima savivaldybės teisės aktų bazė „Infolex“. Sistema leidžia kaupti teisės aktus, viešai juos publikuoti, vykdyti paiešką.

#### **SSGG (stiprybių, silpnųjų, galimybių ir grėsmių) analizė:**

##### **Stiprybės.**

- ✓ Patraukli gamta ir kraštovaizdis.
- ✓ Palanki geografinė padėtis transporto paslaugų plėtotei.

<ul style="list-style-type: none"> <li>✓ Prieinamos įvairiapusiškos papildomo ugdymo galimybės jaunimui ir suaugusiems.</li> <li>✓ Efektyviai tvarkoma viešoji infrastruktūra (Savivaldybėje švaru ir tvarkinga).</li> <li>✓ Santykinai saugi gyvenamoji aplinka, žemas nusikalstamumo lygis, lyginant su šalies vidurkiu.</li> <li>✓ Veikia Savivaldybės verslininkus jungiantis ir skatinantis verslo informacinis centras.</li> <li>✓ Švietimo ir ikimokyklinio ugdymo įstaigos pasiekiamos visiems Savivaldybės gyventojams (arti).</li> <li>✓ Alytaus rajono savivaldybėje viešosios paslaugos teikiamos operatyviai.</li> <li>✓ Mažas triukšmingumas savivaldybėje – tinkama vieta ramiam gyvenimui.</li> <li>✓ Pakankamai aukštas socialines, švietimo, gydymo ir kitas viešąsias paslaugas teikiančių darbuotojų išsilavinimas ir profesinis pasirengimas.</li> <li>✓ Nebrangus nekilnojamas turtas.</li> </ul>
<p><b>Silpnybės.</b></p> <ul style="list-style-type: none"> <li>✓ Santykinai žemas tiesioginių užsienio bei materialių investicijų lygis.</li> <li>✓ Santykinai didelis socialinės paramos gavėjų skaičius mažina savivaldybės konkurencingumą pritraukiant verslą.</li> <li>✓ Neišnaudojamas gamtinis rekreacinis potencialas, prastai išvystyta viešojo turizmo sektoriaus infrastruktūrą (ženklinimas, kelių nuorodos, teritorijų schemos ir pan.), trūksta dviračių takų, paplūdimių, stovyklų ir kt.).</li> <li>✓ Mažėjantis gyventojų skaičius.</li> <li>✓ Aukštas nedarbo lygis.</li> <li>✓ Aukštąjį išsilavinimą didžiuosiuose miestuose įgijęs jaunimas negrįžta dirbti ir gyventi į Savivaldybę.</li> <li>✓ Didelis kvalifikuotos darbo jėgos socialinis mobilumas, aktyvūs emigraciniai procesai į didžiuosius šalies miestus bei užsienį.</li> <li>✓ Laisvalaikio praleidimo paslaugų ir pramogų stoka.</li> <li>✓ Nepakankamas verslumo supratimas.</li> <li>✓ Aukštų technologijų gamybos įmonių stoka.</li> </ul>
<p><b>Galimybės.</b></p> <ul style="list-style-type: none"> <li>✓ Galimybės pasinaudoti ES struktūrinės paramos teikiama finansine ir technine pagalba.</li> <li>✓ Socialiai remtinų ir socialinės rizikos asmenų dalie sumažinimas.</li> <li>✓ Viešojo ir privataus sektoriaus bendradarbiavimo plėtra, inicijuojant ir įgyvendinant projektus partnerystės principu.</li> <li>✓ Gyventojų verslumo ugdymas, naujų verslo finansavimo formų bei instrumentų panaudojimas, plėtojant smulkaus ir vidutinio verslo sektorių.</li> <li>✓ Darbuotojų kompetencijos kėlimas, pasinaudojant žmogiškųjų išteklių plėtrai skirtų finansinių išteklių galimybėmis.</li> <li>✓ Nevyriausybinių organizacijų iniciatyvų skatinimas ir veiklos plėtra švietimo ir kultūros sektoriuose.</li> <li>✓ Kaimo bendruomenių stiprinimas.</li> <li>✓ Turizmo plėtros aktyvinimas.</li> </ul>
<p><b>Grėsmės.</b></p> <ul style="list-style-type: none"> <li>✓ Šalies ekonominė krizė ir jos ilgalaikiai padariniai ribos socialinės ir ekonominės savivaldybės plėtros galimybes (nedarbas, kylančios paslaugų kainos, emigracija ir t.t.).</li> <li>✓ Spartus gyventojų senėjimas ir mažėjantis darbingo amžiaus asmenų skaičius, didėjanti emigracija mažins savivaldybės ekonominį potencialą, neleis pritraukti tiesioginių investicijų bei užtikrinti ekonominę plėtrą.</li> <li>✓ Investicinių lėšų stygius neleis viešojo sektoriaus institucijoms bei privataus verslo įmonėms pasinaudoti ES struktūrinių fondų teikiamomis galimybėmis.</li> <li>✓ Jaunų žmonių išvykimas iš rajono.</li> </ul>

Misija	Užtikrinti teikiamų viešojo administravimo ir viešųjų paslaugų lygį, atitinkantį gyventojų poreikius ir tenkinti gyventojų lūkesčius, gerinant jų gyvenimo kokybę.
--------	--

Institucijos strateginiai tikslai ir efekto kriterijai:	
Kodas	INSTITUCIJOS STRATEGINIO TIKSLO PAVADINIMAS
01	<b>KURTI PILIETIŠKĄ, IŠSILAVINUSIĄ, KŪRYBIŠKĄ, SVEIKAI IR SAUGIAI GYVENANČIĄ BENDRUOMENĘ</b>
Strateginio tikslo aprašymas:	
Įgyvendinant šį strateginį tikslą vykdoma programa (-os):	
Kodas	Vykdomos programos pavadinimas:
01	Vaikų ir jaunimo socializacija
08	Kultūros veiklos plėtra ir jos vaidmens bendruomenės gyvenime stiprinimas
09	Švietimo, sporto paslaugų tiekimas ir plėtra savivaldybės teritorijoje
10	Socialinės apsaugos plėtojimas, skurdo ir socialinės atskirties mažinimas ir sveikatos apsauga
<b>Efekto kriterijai:</b>	
<b>E-01-01 Jaunuolių dalyvaujančių vietos bendruomenių organizacijų veikloje skaičius, vnt</b>	
<b>E-01-02 Gautų skundų dėl vaiko teisių pažeidimų skaičius, vnt.</b>	
<b>E-01-03 Kultūros įstaigų paslaugų gavėjų dalis, tarp visų gyventojų, %</b>	
<b>E-01-04 Kultūros įstaigų renginiuose apsilankusių žmonių skaičius, vnt.</b>	
<b>E-01-05 Vidutiškai 1 mokiniui tenka krepšelio lėšų tūkst. Lt</b>	
<b>E-01-05 Vaikų, dalyvaujančių neformaliojo švietimo įstaigų programose dalis nuo bendro mokinių skaičius (proc.)</b>	
<b>E-01-04 Savivaldybės finansuojamų švietimo įstaigų mokinių skaičiaus kaita, %</b>	
<b>E-01-05 Organizuotai sportuojančių gyventojų dalis, %</b>	
<b>E-01-06 Socialinės pašalpos gavėjų skaičiaus kaita, vnt.</b>	
<b>E-01-07 Didėjanti vidutinė tikėtina gyvenimo trukmė, metais</b>	
Kodas	<b>SUDARYTI PALANKIĄ APLINKĄ INVESTICIJŲ PRITRAUKIMUI IR VERSLO PLĖTRAI, TURIZMO VYSTYMIUI, RAJONO INFRASTRUKTŪROS OBJEKTŲ IR BŪSTO PRIEŽIŪRAI, UŽIMTUMO DIDINIMUI</b>
02	
Strateginio tikslo aprašymas:	
Įgyvendinant šį strateginį tikslą vykdoma programa(-os):	
Kodas	Vykdomos programos pavadinimas:
05	Sąlygų verslo plėtrai sudarymas, patrauklios investicijoms aplinkos formavimas ir turizmo vystymas.
06	Rajono infrastruktūros objektų ir būsto priežiūra, modernizavimas ir plėtra.
<b>Efekto kriterijai:</b>	
<b>E-02-01 Nedarbo lygis, %</b>	
<b>E-02-02 Verslumo lygis ( Veikiančių ūkio subjektų skaičius, tenkantis 1000 gyventojų)</b>	
<b>E-02-03 Tiesioginės užsienio investicijos, tenkančios vienam gyventojui, tūkst. Lt</b>	
<b>E-02-04 Alytaus rajone apsilankančių turistų skaičiaus didėjimas, %</b>	
<b>E-02-05 Užregistruotos nusikalstamos veikos</b>	
<b>E-02-06 Avaringumo lygis (kelių eismo įvykių skaičius/100 000 gyv.)</b>	
<b>E-02-07 Per ataskaitinį laikotarpį atnaujintų socialinių būstų skaičius, vnt.</b>	
<b>E-02-08 Gatvių su asfalto dangą ilgis, palyginti su bendru gatvių ilgiu, proc.</b>	
<b>E-02-09 Suvartota el. energijos rajono gatvių apšvietimui vidutiniškai per metus, KWh vienam šviestuvui</b>	
<b>E-02-10 Išaiškintų administracinės teisės pažeidimų skaičius</b>	

Kodas	<b>UŽTIKRINTI KOMPLEKSIŠKĄ ŽEMĖS SKLYPŲ FORMAVIMĄ IR</b>
03	<b>APLINKOS APSAUGĄ BEI ŽEMĖS ŪKIO PLĖTRĄ</b>
Strateginio tikslo aprašymas:	
Įgyvendinant šį strateginį tikslą vykdoma programa(-os):	
Kodas	Vykdomos programos pavadinimas:
03	Urbanistinės plėtros ir strategijos formavimas
07	Aplinkos ir kraštovaizdžio apsauga ir žemės ūkio plėtra
<b>Efekto kriterijai:</b>	
<b>E-03-01 Suderintų teritorijų planavimo dokumentų (specialiųjų planų , detaliųjų planų) skaičius, vnt.</b>	
<b>E-03-02 Paslaugas gavusių žemės ūkio subjektų skaičius</b>	
<b>E-03-03 Išrūšiuotų komunalinių atliekų kiekis (proc. nuo bendro komunalinių atliekų kiekio)</b>	
<b>E-03-04 Surenkamų komunalinių atliekų kiekis, t</b>	
Kodas	<b>GERINTI SAVIVALDOS VALDYMO KOKYBĘ</b>
04	
Strateginio tikslo aprašymas:	
Įgyvendinant šį strateginį tikslą vykdoma programa(-os):	
Kodas	Vykdomos programos pavadinimas:
02	Savivaldybės veiklos, pagrindinių funkcijų vykdymas, strategijos formavimas ir jos įgyvendinimas
04	Informacinės visuomenės plėtra
<b>Efekto kriterijai:</b>	
<b>E-04-01 Įstaigos darbuotojų kaita, proc.</b>	

Bendras lėšų poreikis ir numatomi finansavimo šaltiniai

1a formos tęsinys  
tūkst. Lt

Finansavimas	Patvirtinti 2013-ųjų m. asignavimai	2014-ųjų m. asignavimų projektas	Numatomi 2015-ųjų m. asignavimai	Numatomi 2016-ųjų m. asignavimai
<b>1. Finansavimo šaltiniai, iš viso:</b>	<b>85986,7</b>	<b>95260,1</b>	<b>81305,9</b>	<b>77800,0</b>
<b>1.1. Savivaldybės lėšos, iš viso:</b>	<b>64701,9</b>	<b>67408,6</b>	<b>62516,7</b>	<b>61266,7</b>
1.1.1. Savivaldybės biudžeto lėšos	33910,9	36530,2	30431,1	29972,4
1.1.2. Valstybės biudžeto specialiosios tikslinės dotacijos lėšos	30567,6	30726,2	31916,6	31130,9
1.1.3. Savivaldybės aplinkos apsaugos rėmimo specialiosios programos lėšos	223,4	152,2	169,0	163,4

<b>1.2. Valstybės biudžeto lėšos, iš viso:</b>	<b>15270,0</b>	<b>17497,2</b>	<b>16265,3</b>	<b>15265,3</b>
1.2.1. Valstybės biudžeto lėšos	13615,0	15928,2	13725,3	13695,3
1.2.2. Kelių priežiūros ir plėtros programos lėšos	1264,0	1289,0	1290,0	1290,0
1.2.3. Privalomojo sveikatos draudimo fondo lėšos	291,0	180,0	180,0	180,0
1.2.4. Valstybės investicijų programos lėšos	100,0	100,0	1070,0	100,0
<b>1.3. Europos Sąjungos paramos lėšos</b>	<b>5774,8</b>	<b>10263,3</b>	<b>2178,9</b>	<b>1025,0</b>
<b>1.4. Kiti finansavimo šaltiniai iš, viso:</b>	<b>240,0</b>	<b>91,0</b>	<b>345,0</b>	<b>243,0</b>
1.4.1. Rėmimo lėšos				
1.4.2. Nuosavos lėšos	0,0	51,0	205,0	103,0
1.4.3. Paskolos lėšos				
1.4.4. Privatizavimo fondo lėšos	240,0	40,0	140,0	140,0